



## **Első felhívás, kérem, jegyezze elő!**

2015. május 22.

**XX. ORSZÁGOS FŐÉPÍTÉSI KONFERENCIA MISKOLC, DIÓGYŐRI VÁR 2015. AUGUSZTUS 26-28.**

**TÉMA** ÉPÍTETT ÖRÖKSÉGÜNK, MINT GÉNBANK

**MOTTÓ** „AZ ÚJ MIÉRT JOBB, MINT A RÉGI? S A RÉGI MÉRT JOBB, MINT AZ ÚJ?  
A ROSSZ, BÁR RÉGI, ROSSZ MARAD: AZ ÚJ, HA ÚJ IS, JÓ, HA JÓ.”  
(KAZINCZY FERENC)

**RÉSZLETEK** [www.foepiteszek.hu](http://www.foepiteszek.hu); [www.fok.miskolc.hu](http://www.fok.miskolc.hu)

Az ország önkormányzati és állami főépítészei saját kezdeményezésükre 1996-tól évente más és más városban rendezik meg nagy sikerrel az Országos Főépítési Konferenciát. Ez évben 2015. augusztus 26-28. között **MISKOLCON, A DIÓGYŐRI VÁRBAN** kerül megrendezésre a XX. Országos Főépítési Konferencia a Magyar Főépítészek– Országos Főépítési Kollégium - Egyesület valamint Miskolc Megyei Jogú Város Önkormányzata szervezésében. A főépítészek által létrehozott „Főépítészek az épített, és természeti környezetért Alapítvány” 2007. évi megalakulása óta vesz részt e munkában.

A konferenciára **várjuk a főépítészeket** valamint a szakma egyéb képviselőit, **a tervezőket, az építéshatóságok munkatársait, az örökségvédőket, a régészeket, a minisztériumok, főhatóságok, kormányhivatalok munkatársait, önkormányzati szövetségeket, a helyi és országgyűlési képviselőket, szociológusokat, közgazdászokat, a szakmai, társadalmi szervezetek vezetőit/munkatársait** egyaránt.

**RENDEZŐK:** MAGYAR FŐÉPÍTÉSZEK - ORSZÁGOS FŐÉPÍTÉSI KOLLÉGIUM - EGYESÜLET  
MISKOLC MEGYEI JOGÚ VÁROS ÖNKORMÁNYZATA

**TÁRSRENDEZŐK:** MAGYAR ÉPÍTŐMŰVÉSZEK SZÖVETSÉGE  
MAGYAR URBANISZTIKAI TÁRSASÁG  
MAGYAR ÉPÍTÉSZ KAMARA

**TOVÁBBI INFORMÁCIÓ:** e-mail: [konferencia@foepiteszek.hu](mailto:konferencia@foepiteszek.hu)  
[fok@miskolc.hu](mailto:fok@miskolc.hu)

## ÉPÍTETT ÖRÖKSÉGÜNK, MINT GÉNBANK

„AZ ÚJ MIÉRT JOBB, MINT A RÉGI?  
S A RÉGI MÉRT JOBB, MINT AZ ÚJ?

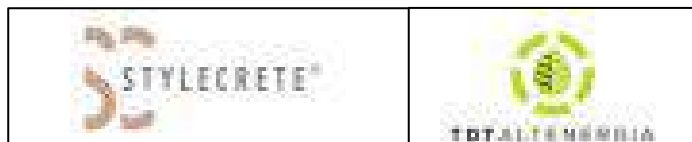
A ROSSZ, BÁR RÉGI, ROSSZ MARAD:  
AZ ÚJ, HA ÚJ IS, JÓ, HA JÓ.” (KAZINCZY FERENC)



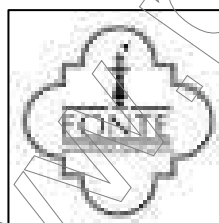
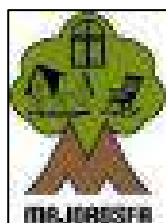
MMA támogatásából valósult meg



főszponzorok:



szponzorok:



<http://www.mmsport.com>

<http://www.pdf-tools.com>



## ÉPÍTETT ÖRÖKSÉGÜNK, MINT GÉNBANK

„AZ ÚJ MIÉRT JOBB, MINT A RÉGI?  
S A RÉGI MÉRT JOBB, MINT AZ ÚJ?

A ROSSZ, BÁR RÉGI, ROSSZ MARAD:  
AZ ÚJ, HA ÚJ IS, JÓ, HA JÓ.” (KAZINCZY FERENC)

VÉDNÖK: FÜLEKY ZSOLT építészeti és építésügyi  
helyettes államtitkár

RENDEZŐK: MAGYAR FŐÉPÍTÉSZEK – ORSZÁGOS FŐÉPÍTÉSZI  
KOLLÉGIUM – EGYESÜLET  
MISKOLC VÁROS ÖNKORMÁNYZATA

TÁRSRENDEZŐK: MAGYAR ÉPÍTŐMŰVÉSZEK SZÖVETSÉGE  
MAGYAR URBANISZTIKAI TÁRSASÁG  
MAGYAR ÉPÍTÉSZ KAMARA

<http://www.pof-tols.com>

## BEVEZETŐ

Az Országos Főépítési Kollégium 1996-ban, Vác város főépítésze kezdeményezésére tartotta meg első konferenciáját. Azóta minden évben más városban, eltérő témát választva rendez meg konferenciáit, a települések ajánlatai alapján.

2015-ben Miskolc városa ad otthont a főépítészek rendezvényének. A több mint 40.000 éves emberi kultúra nyomait feltáró, nagy múlttal rendelkező város épített örökségét igyekezett elfelejtetni az elmúlt évek szocialista "acél városa", a "múltat végképp eltörölni" akaró jelszavával. Ehhez járult a Diósgyőri vár sorsát az ország többi várával egyetemben meghatározó Velencei Charta "romépítészetet" konzerváló dogmatikus direktívája, mely az ország várainak a "Lipóti pusztítást" követő közel három évszázados agonizálását az utolsó fél évszázadban ismét Csipkerózsika álomba kényszerítette.

A jelenlegi Miskolci tanácskozás célja a világ egyetemes kultúrájának részeként, az újragondolt elvek mentén, a diósgyőri várrekonstrukció példáján keresztül megfogalmazni a megkövesedett birodalmi diktatúrák dogmatikai feloldását és a várak ismét élővé tételének lehetőségét, teret adva a nemzeti identitás számára is.

Rostás László, Miskolc főépítésze

**„... Amit erő vagy hatalom elvesz, azt idő és szerencse visszaadhatják. De amiről a nemzet önként lemondott, annak visszaszerzése kétséges...”**

Deák Ferenc



## A KONFERENCIA PROGRAMJA

1.NAP

2015. augusztus 26. szerda

11.00	regisztráció	a konferencia helyszínén: Diósgyőri vár
11.30	ebéd	Diósgyőri vár, terasz
12.30	ELSŐ KÖSZÖNTÉS	lovagterem Pfliegler Péter, Miskolc város alpolgármestere Salamin Ferenc, az Országos Főépítész Kollégium elnöke Sáros László György DLA, a Magyar Építőművészek Szövetségének elnöke Körmendy Imre, a Magyar Urbanisztikai Társaság elnöke
12.45- 14.00	szponzorok előadásai	12.45: Bachl Hőszigetelőanyag-gyártó Kft 12.50: Semmelrock Stein+Design Burkolatkő Kft 13.00: Prefa Hungária Kft 13.10: Antiqua Pavilonok, Jåde-Trade Kft 13.20: Lasselsberger-Knauf Kft 13.30: Mixtura Kft 13.40: Majoros és Társa Faipari Kft 13.45: HK-Ceram 13.50: VELUX Magyarország Kft
14.00		szálláshelyek elfoglalása
14.30	busz indul a vártól és a szálláshelyeket felfűzve felveszi az utazókat	<b>BUSZKIRÁNDULÁS KARASZKÓ KÖZÉPKORI TEMPLOMÁHOZ – A GÖMÖRI FESTŐISKOLA FRESKÓI ÉS FESTETT KAZETTÁI</b> a kirándulás végén meglepetés vacsorával
22.00		visszaérkezés Miskolcra

2.NAP  
2015. augusztus 27. csütörtök

8.00	regisztráció	a konferencia helyszínén: Diósgyőri vár
9.00	PLENÁRIS ÜLÉS Himnusz köszöntő megnyitó	Diósgyőri vár lovagterme Pfliegler Péter, Miskolc város alpolgármestere Salamin Ferenc, az Országos Főépítész Kollégium elnöke Füleky Zsolt, építészeti és építésügyi helyettes államtitkár
9.30	előadás	<b>ÉRTÉKTEREMTŐ FEJLESZTÉSEK MISKOLCON</b> Pfliegler Péter, Miskolc város alpolgármestere
9.45	előadás	<b>A VÁROS FEJLESZTÉSE FŐÉPÍTÉSZ SZEMMEL</b> Rostás László, Miskolc város főépítésze
10.00	kávészünet	Diósgyőri vár, terasz
10.20	előadás	<b>A DIÓSGYŐRI VÁR REKONSTRUKCIÓJA</b> <b>CÉLJA:</b> Rostás László, Miskolc város főépítésze <b>KUTATÁSA:</b> Dr. Lovász Emese, régész <b>MŰEMLÉKVÉDELMI TUDOMÁNYOS DOKUMENTÁCIÓJA</b> <b>ÉS ELVI REKONSTRUKCIÓJA:</b> Szekér György, építész, művészettörténész <b>ÉPÍTÉSZETI TERVEZÉSE:</b> Cséfalvay Gyula, építész felelős tervező Botos Judith, építész vezető tervező <b>MEGVALÓSULÁSA, KIVITELEZÉSE:</b> Rostás László, Miskolc város főépítésze
12.00		<b>AZ EGRÍ VÁR JELENLEGI FELÚJÍTÁSÁNAK TAPASZTALATAI</b> Kárpáti János, NÖK nyugdíjas régész Hoór Kálmán, építész
12.20	főszponzorok előadásai	12.20: StyleCrete látványbeton, TDT Alternergia Zrt. 12.30: MindiGIS Térinformatikai Iroda Kft



12.40	DÍJÁTADÁS Főépítési Életmű Díj Év Főépítésze Díj és Köztérmegújítási Nívódíj	a díjakat átadja: Pfliegler Péter, Miskolc város alpolgármestere Salamin Ferenc, az Országos Főépítési Kollégium elnöke Rostás László Miskolc város főépítésze Körmendy Imre, a Magyar Urbanisztikai Társaság elnöke
13.10	ebéd sajtótájékoztató	Diósgyőri vár, terasz <i>szervezés alatt (külön meghívó szerint)</i>
15.00	SZEKCIÓÜLÉSEK 1. királynői lakosztály	<b>A MŰEMLEKVÉDELEM PERIFÉRIÁJÁN: NEM VÉDETT, ÉRTÉKES ÉPÜLETEK</b> Erhardt Gábor építész <b>ÉPÜLTREHABILITÁCIÓ</b> Kőnig Tamás építész moderátor: Salamin Ferenc, építész
	2. fogadó terem	<b>A TELEPÜLÉSSZERKEZET, MINT KULTURÁLIS ÖRÖKSÉG</b> Ongjerth Richárd, Paksi Adrienn, MUT Tudásközpont dr. Körtvélyesi Attila alpolgármester, Nagykőrös Slama Györgyné Börcsök Gizella, MUT moderátor: Papp Zoltán Tamás, MUT
	3. lovagterem	<b>ÉRTÉKVÉDELEM EGERBEN ÉS NAGYKANIZSÁN</b> Körmendy Imre tudományos munkatárs, Corvinus Egyetem Deák Varga Dénes, Nagykanizsa főépítésze moderátor: Tényi András, Nagykőrös főépítésze
17.00		belvárosi séta, kinek-kinek kedve szerint
19.15	busz indul a vártól és a belvárosban is megállva felveszi az utazókat	utazás a polgármesteri fogadásra, belvárosi sétálóknak találkozás a városháza előtt
20.00	POLGÁRMESTERI FOGADÁS	Tapolcai strand <b>KÖSZÖNTŐ</b> <b>ZENÉLŐ FŐÉPÍTÉSZEK MŰSORA</b> <b>VACSORA, TÁNC, FÜRDŐZÉS</b>
23.00 és 24.00		visszautazás a szállásokra A Tapolcai strandtól két időpontban indul busz, amely végigmegy a szálláshelyeken

3.NAP  
2015. augusztus 28. péntek

9.00	VÁNDORZÁSZLÓ ÁTADÁSA	átadják: Pfliegler Péter, Miskolc város alpolgármestere Salamin Ferenc, az Országos Főépítési Kollégium elnöke Rostás László, Miskolc város főépítésze átveszik: XX. országos főépítési konferencia vendéglátó városának képviselői
9.20	MUNKAÉRTEKEZLET	<b>ELNÖKI TÁJÉKOZTATÓK</b> (OFK, Alapítvány) <b>SZAKMAI BESZÉLGETÉS</b> szekcióvezetők beszámolója és közös javaslata vezeti Rostás László, Miskolc város főépítésze
11.00	kávészünet	Diósgyőri vár, terasz
11.30 -12.00	záró előadás	<b>A MÚLT ÜZENETE A JÖVŐNEK,</b> a régi műemlékvédelem nagyjairól Sári István, „Életmű-díjas” főépítész
13.00	ebéd	Diósgyőri vár, terasz
14.30		Kirándulás kisvasúttal Lillafüredre, és az ómassai őskohóhoz vagy Fürdőzés a tapolcai barlangfürdőben
17.30	visszaérkezés a szálláshelyekre	

*A programváltoztatás jogát fenntartjuk.*

További információ: e-mail: [konferencia@foepiteszek.hu](mailto:konferencia@foepiteszek.hu)  
[fok@miskolc.hu](mailto:fok@miskolc.hu)  
telefon: Miskolc,  
Polgármesteri Hivatal Ellátási Osztálya  
06 70 607 5209

## ELŐADÁSOK, SZEKCIÓK TÉMAI:

### A DIÓSGYŐRI VÁR KUTATÁSA

Dr. Lovász Emese, régész

A Diósgyőri vár műemléktörténete egyidős a magyar műemlékvédelemmel. A rom első felmérései után azonban még évtizedek teltek el az első tudományos igényű feltárásig, melyet a Miskolci Magyar Királyi Erdőigazgatóság végzett 1934-36-ban, Köves János erdőfőtanácsos vezetésével. Már ez a feltárás tisztázta a belsővár alaprajzát, a romok azonban sajnos konzerválatlanul maradtak, és ez jellemző a további nekibuzdulásokra is. Az OMF 10 éven át tartó feltárása, és az ezzel párhuzamosan zajló helyreállítás mentette meg mindazt, amit az előző rövid lélegzetű ásatások felszínre hoztak, és a Diósgyőri vár szikladombra épült alsó- és felsővára minden titkát elárulta. 2002-től sikerült újra ráterelni a figyelmet a várra. Sor került az újra romlásnak indult falak konzerválására, másrészt megindulhatott a kutatás az egykori Huszárvár, és a Rivellino területén.



## **A DIÓSGYŐRI VÁR MŰEMLÉKVÉDELMI TUDOMÁNYOS DOKUMENTÁCIÓJA ÉS ELVI REKONSTRUKCIÓJA**

Szekér György, építész, művészettörténész

### **A diósgyőri belsővár helyreállítási koncepciójának elméleti rekonstrukciós alapjai**

In: Országépítő 2015./01. Szerk: Dénes Eszter. Budapest, 2015. pp8-15.

A diósgyőri vár korábbi, 1970-es években történt helyreállítása, és az azt megalapozó majd négy évtizede lefolyt kutatások színvonala a korához képest kiemelkedően magas volt, *Czeplédy Ilona* régész és *Ferenczy Károly* építész közös, komplex szemlélete tette az akkori munkát példaadóvá. A régészeti feltáráshoz viszonyítva a falmaradványok kutatottsága csak esetlegesen volt, nem tisztázta az egyes, különböző korú épületrészek egymáshoz való viszonyát, és a pontos építési idő meghatározása is a legtöbb esetben elmaradt. Ebből adódóan az 1960-as évek kiegészítései, nyíláskialakításai szinte mindenhol esetlegesek, nem igazolhatók. A tervező építész, *Ferenczy Károly* egyedi, öntörvényű, belső logikával rendelkező alkotást hozott létre, melyet az adott kor szellemének megfelelően joggal nevezett avantgard műemlék-helyreállításnak.

A diósgyőri középkori királyi vár 1970-es években történt helyreállítása óta esedékessé vált állagvédelmi munkák java részét a 2000-es évek elején, többéves munka keretében Miskolc Önkormányzata elvégeztette. Az épületmaradványok fennmaradása érdekében szükséges további lépéseket is meg kívánták tenni, új, méltó hasznosítást kívánva kialakítani szakszerű műemlék-helyreállítás keretében, bizonyos épületrészek fedésével olyan funkciókat helyezve az épületbe, mely a helyreállítás után is biztosítani tudja az épület védelmét és öfenntartását is a történeti értékek védelme mellett.

A várható szükséges újabb helyreállítás megalapozására, az Önkormányzat megbízásai alapján 2002-ben megindultak a belsővár falainak, az eltelt évtizedek alatt önálló, komplex, interdiszciplináris tudományággá fejlődő *műemléki-épületkutatás* módszertanát alkalmazó kutatásai.<sup>1</sup> A kutatások eredményei alapján lehetővé vált a belsővár helyreállíthatóságának vizsgálata is.

2005-ben az Önkormányzat újabb megbízása alapján elkészítettük *Szekér György: Diósgyőri vár idegenforgalmi fejlesztése – elméleti rekonstrukciós megvalósíthatósági tanulmány és bemutatási koncepcióváltozást rögzítő elvi*

*építési engedélyezési terv, 2005. című dokumentációt, melynek 2. fejezetét képező Cséfalvay Gyula: Diósgyőr, középkori királyi vár. Bemutatói koncepcióváltozást rögzítő elvi építési engedélyezési terv által, a belsővár kiépítésére kidolgozott koncepciója az akkori Kulturális Örökségvédelmi Hivataltól, mint illetékes I. és II. fokú építési hatóságtól elvi építési engedély-t kapott.*

2009-ben lehetőség nyílt az elképzelések megvalósítására, a Miskolc MJV Közgyűlése által elfogadott Diósgyőri vár-Lillafüred közötti területi turizmusfejlesztési koncepció kiemelt projekt tartalmi elemeire épülve. 2009-2010-ben elkészítettük a *Diósgyőri vár - belsővár helyreállítása engedélyezési tervdokumentáció-t (Cséfalvay Gyula - Székér György)*, melyhez felhasználtuk saját korábbi javaslatainkat és meglévő anyagainkat.

A tervezett helyreállítás építészeti koncepciójának alapja az elméleti rekonstrukció.

### **Az elméleti rekonstrukció fogalma**

Az *elméleti rekonstrukció* kifejezésen mind a szakmai, mind a köznyelvben számos, egymástól eltérő fogalmat értenek, különböző módon értelmezik, használják azt. Munkánk megértéséhez, használatához szükséges, hogy rögzítsük, mi magunk mit értünk *elméleti rekonstrukció* alatt. Eredményeink mind szöveges, mind rajzi anyaga a tudományos *megismerhetőség fokát* igyekszik rögzíteni, egyértelműen elkülönítve egymástól az egykori egész megmaradt, megismerhető, illetve feltételezhető részeit. E szempontok szerint különítettük el a *megmaradt-megismerhető-feltételezhető-elpusztult részek* megismerhetőség szempontú tartalmi kategóriáit, jelen munkánk során öt *megismerhetőségi szintet* megfogalmazva. Ezek a következők: *in situ - anastylosis - rekonstrukció - logikus hipotézis - totális hipotézis*.

Az *in situ* részek alatt a szakmai konszenzusnak megfelelően a helyszínen, eredeti helyükön, eredeti állapotukban megőrződött részeket értjük.

Az *anastylosis* fogalmát ott használjuk, - szintén a szakmai konszenzusnak megfelelően – ahol eredeti részek visszahelyezhetők eredeti helyükre (pl. nyílászkeret-töredék visszahelyezése a falzatban megőrződött fészekbe).

A *rekonstrukció* fogalmát akkor használjuk, amikor az egykori egész, vagy részlet bizonyíthatóan megismerhető – matematikai hasonlaltal élve: rendelkezünk a feladat megoldásához szükséges és elégséges feltételekkel –, de ez nem 100%-os, különböző variációk lehetnek (pl. egy megmaradt térben, megmaradt boltvállak esetén a leomlott és feltárt egyszakaszos gótikus bordás keresztboltozat, mint szerkezet, töredékeiből jól megrajzolható, formája,

magassága kiserkeszthető, de a hosszbordák íveken belüli felcserélhetősége miatt a megismerhetőség mégsem teljes, tehát nem minősíthető az egész boltozat anastylosisnak, míg a zárókő az adott rendszeren belül anastylosis jellegű is lehet).

A *logikus hipotézis* olyan valószínűsíthető, de teljesen, vagy egyáltalán nem bizonyítható részeket takar, melyek valamilyen szakmai szempont miatt a munka során felvethetők (munkahipotézis) – analógiák, személytől függő esetleges stílári kapcsolatok-rendszerek, szerkezeti-műszaki logika stb.

A *totális hipotézisek* körébe olyan feltevések utalhatók, melyek bizonyíthatatlanok, mégis betölthetnek bizonyos funkciót (pl. az érdeklődés felkeltését szolgálhatják).

Az elméleti rekonstrukció rajzi, képi és szöveges részei összetartozóan értelmezendők. A feldolgozásban a „*megismerhetőség szintjeit*” a rajzban, pl. a vonalkezelés modulálása, vagy színek alkalmazása jelezheti.

A történeti épületek megőrzésének, helyreállításának gyakorlata két alapvető megközelítési módból tevődik össze - *történeti (kutatás)* és *formaalkotó (építészeti tervezés)* -, s egyben itt húzódik belső *törésvonala* is.

A gyakorlati munka logikai lépcsőinek megfelelően (egy adott épület esetében: - felmérés, írott és képi források összegyűjtése, épület-diagnosztika – műemléki-épületkutatás – elméleti rekonstrukció – koncepció terv – programterv – engedélyezési terv – kiviteli terv) a két megközelítési mód között, annak ötvözeteként jelentkezik speciális határterületként az *elméleti rekonstrukció* és a *koncepció tervezés*.

Az elméleti rekonstrukció, az emlék tudományos megismerhetőségét rögzítő kutatási munka eredményeként javaslatok tehetők a tervezési munka műemlékvédelmi-elvi kérdéseire,

A koncepció tervezés az ideális tartalmi helyreállíthatóságot elemzi (*rejtett didaktika – ikonológiai tervezés – műemléki építészet-elmélet*).

#### **A vár elméleti rekonstrukciója**

A diósgyőri vár azon kevés középkori várépületünk közé tartozik, amely részleges pusztulása ellenére kellően nagyszámú adatot őrzött meg középkori tér és tömegformáiról, eredeti funkcionális elrendezéséről és építészeti képéről, kiemelkedően jelentős építészettörténeti és történeti értéke abban áll, hogy Buda és Visegrád mellett e vár szolgáltathatja a legfontosabb információkat Nagy Lajos király korának magyarországi udvari kultúrájáról. A feltárt várról maradványai, felmérési és kutatási anyaga, nagyszámú építészeti kőfaragvány töredéke, valamint a várról fennmaradt korabeli

ábrázolások, archív fotók együttes, beható elemzése lehetővé tette a vár elméleti rekonstrukciójának elkészítését.

A kutatás egyik újabb feladata volt egy kérdéses 16. század végi ábrázolás vizsgálata. Az 1596-os ostromkép<sup>2</sup>, melyet 1965-ben hoztak nyilvánosságra, egyes adatok szerint a bécsi levéltárban találták volna, mások szerint Szepessy Géza grafikus alkotta az 1960-as években korabeli metszetek részleteinek kollázsával Ferenczy Károly útmutatása alapján, mint elméleti rekonstrukciós rajzot (Czeglédy Ilona közlése).

A mind topográfiai, mind az egyes épületek részletezettsége tekintetében egyedi vonásokat mutató ábrázolást tanulmányozva számunkra hiteles, eredeti ábrázolásnak tűnik, beilleszkedik egy hadi eseményeket megőrkítő metszetsorozatba.<sup>3</sup> Az 1596. október 26-i mezőkeresztesi csata után valóban folytak harcok Diósgyőrnél: „A menekülő keresztény seregből Diósgyőrbe futott Báthory Zsigmond erdélyi fejedelem ...”<sup>4</sup> A mezőkeresztesi csata után az üldöző törökök Miskolc és Diósgyőr városát dúlják fel, a helyi néphagyomány „Kisgyőr Kékmező-i mészárlás”-ként a bronzkori sírmező halmaihoz kötötte.<sup>5</sup> Az ostromkép veduta jellege folytán ugyan kevésbé részletezett, mégis néhány olyan épület-elemet is rögzít, melyekre vonatkozóan a vár későbbi pusztulása miatt, ez az egyetlen forrásunk. Az ábrázolás a várat és környezetét észak-északkeletről mutatja, nézőpontja a völgy északi oldalát határoló dombvonulat tetején lehetett, a palotaszárnyak tetőzetének gerincvonalának szintje felett. Az ábrázolás alapján következtethetünk arra, hogy a belsővár északi homlokzatán, a nagyterem három nagyméretű ablaka összetett záródású volt. A tornyok legfelső, alacsony gúlasisakkal fedett szintjei kissé kiemelkednek a körbefutó, fedetlen, felső gyilokjárók felett, a palotaszárnyakat lezáró alsó gyilokjárót a palotaszárnyakkal közös tető fedi. A külsővárnál, a belsővár északi sarkaihoz épült keleti rondella és nyugati sokszögű bástya fedetlen, zárópártázatuk alatt övpárkány fut végig. Az északkeleti sarokrondella nyugati oldalán még nincs újabb bástya. A külsővár északi részén már az ágyúállás jelenik meg, a nyugati ikertornyok kapuközéhez vezető híd párja a keleti ikertornyok előtt is látható. A keleti ikertornyok tetőzete ép, különálló sisakok fedik. Az ábrázolás a váron kívül fekvő mezővárost is falakkal övezettnek mutatja.

Legfontosabb rajzi forrásunk, a várról 1759-ban Hazael Hugó által készített rajz több-kevesebb hitelességgel rögzíti az épület akkori állapotát, ezen túl alkalmas a rajz mind építéstörténeti feltevések megfogalmazására, mind arra, hogy viszonylag nagy biztonsággal visszavetítsük az ábrázolás vonatkozó adatait a

16. század elejére, 1526-os állapotára, amikor az épület vélhetően egyik legreprezentatívabb, még megismerhető formáját öltötte magára.

A földszinti és emeleti alaprajz valamint látkép adatait a falmaradványokkal összevetve lehetővé vált az egyes helyiségek közlekedés-, nyílás- és fűtésrendszere 1759-es állapotának rekonstrukciója is. Az *in situ* fennmaradt, illetve az ásatások során előkerült gazdag kőfaragvány-anyag a részletformák pontos meghatározásához vitt közelebb. Mindezen források részletes elemzése lehetőséget teremtett a belsővár részleteiben és méreteiben is az eddigieknél pontosabb elméleti rekonstrukciójához.

A belső vár épületeinek falmaradványai a teljes földszinti alaprajzot megőrizték. A külső homlokzati falaiból és négy tornyából olyan jelentős falmaradványok maradtak meg, amelyek lehetővé tették az épület emeleti alaprajzának, szintmagasságainak és födém szerkezeteinek részleges elméleti rekonstrukcióját. A belsővár összképe, fő tömege nagy biztonsággal rekonstruálható, ahogy azt a korábbi kutatók is megrajzolták, a palotaszárnyak párkánymagassága a körbefutó gyilokjáró konzolsorával egyértelműen meghatározható, csakúgy, mint egykori nyílásainak helye. Az *in situ* részeken kívül még sok ponton hitelesen „továbbrajzolható” az épület.

A teljes alaprajzában ismert belsővár földszintjén a legtöbb helyiség bejáratából maradt valamilyen *in situ* részlet, a térlefedő dongaboltozatok is nagy biztonsággal kiserkeszthetők voltak, az északi szárny árkados csarnokának térformája, szerkezetei, részletei.

Az emeleti részeken az északi és déli szárny térosztása, térlefedő szerkezetei a megőrződött maradványok alapján szintén megrajzolhatók voltak, csakúgy a keleti és nyugati szárnyak tornyokkal szomszédos térrészei, helyiségei. A keleti és nyugati szárnyak köztes térrészeiről csak a régi rajzok alapján alkothattunk képet.

A belsővár legreprezentatívabb állapotában a tetőzeteket színes, mázas tetőcserepek fedték, melyeknek töredékei omlásrétegekből a feltárás során több helyről is előkerültek. Egyes terek padlóburkolatát is egyező anyagú mázas, különböző szabályos síkidom formájú padlócsempékből rakták.

A „lovagterem” és az egész északi szárny elméleti rekonstrukciójának teljessé tételét tették lehetővé a diósgyőri vár 2002 óta folyó kutatásainak eredményei. Már korábban is ismert volt, hogy a diósgyőri vár területén, a nyugati oldalon kívül, az egykori huszárvár területén található un. Déryné-ház épületének külső vakolat nélküli falai számos másodlagos beépítésű kőfaragvány tartalmaznak. Az épület kutatása során mintegy 400 db



másodlagos beépítésű kőfaragvány volt azonosítható, melyből 195 db kőfaragvány kiemelésére került sor.

A Déryné-ház falaiból kiemelt gótikus kőfaragványok között a diósgyőri vár korábbi kutatása során előkerült és in situ, eredeti beépítésben megőrződött kőfaragványokkal egyező töredékek nagy számban azonosíthatók (északi szárny földszinti árkáívei, udvari folyosó konzolsora, hornyos profilkezelésű többszortatú ablakok, boltozati elemek), így bizonyossá vált, hogy az egykor uradalmi fogadóként a 18. század végén emelt épület építőanyagát magából a diósgyőri várból nyerték.

A kőfaragványok szerkezeti-funkcionális csoportosítása során meghatározható volt, hogy a faragványok jelentős hányada, kőfaragó munkával készült gótikus stílusú főfalak és épületrészek tartószerkezeti és falazati elemei. A kiemelt faragványok közül nyolcszögű *pillérek-elemek*, nagyméretű, élszedéses *hevederív-elemek*, *kváderfalazat-elemek*, *konzol-elemek* és *párkány-elemek* voltak meghatározhatók. A pillér- és hevederív-elemek méreteikben, részleteikben és kőanyagukban megegyeznek a belső vár északi szárnyának földszinti árkádcsarnokának eredeti helyzetben megőrződött részleteivel, a nyolcszögű pillérelemek minden bizonnyal az emeleti nagyterem középpilléreit alkották.

A faragványok között épületbelsőhöz köthető töredékek között *belső tértagoló* és *boltozati elem* és *csigalépcső-elem* is előkerült.

Nagy számban kerültek elő *kapu- és ajtókeretelés-elemek*, *ablakkeretelés-elemek*.

A nyíláskeretek elemzése során a legjelentősebb darabnak egy csúcsíves záródású, gazdag, többretegű, körtetagozatos profilozású kapuzat mutatkozott, az előkerült 9 db töredék alapján a teljes nyílás elméleti rekonstrukciója elvégezhető volt. A legjelentősebb darab egy gyámkő, profilált nyíláskeret kvádertömbjéből kisméretű, kehely alapformájú konzol ül ki, felületét elborító szőlőleveles növényi díszítéssel, a konzol alján a levelekből kibomló maszkkal. A faragvány alkalmas a stiláris kapcsolatok felvázolására is, jól illeszthető a 14. század 2. felének művészeti közegébe, joggal köthető a diósgyőri vár Nagy Lajos király idején történt kiépítéséhez.

Az ablakkeret-elemek profilozása már ismert volt a vár feltárásából is, a hornyokkal képzett profil inkább íves záródású, mérműves ablakoknál fordul elő, de több egyenes záródást jelző szemöldökkő töredék került elő. Az ablakok, több előkerült vízszintes osztón megmaradt két-két csatlakozó függőleges osztósudár-csonk tanúsága szerint legalább háromszortatúak voltak.

A középkori faragványok esetében az alkalmazott kőanyag zöme jól faragható, kemény vulkanikus kőzet, *trachit*, és *dácittufa*. Jellemző, hogy azonos épületszerkezeteknél gyakran eltérő anyagú és színű köveket használtak, vagyis eredeti beépítésükben a kőanyag nem látszódott, meszelés fedte, ahogy az számos töredéken megőrződött.

Összességében a nagyterem teljes térszerkezete, a boltozati rendszere rekonstruálható volt. A padlósíkhöz viszonylag közeli, mélyen lévő boltvállak alapján alacsony pillérek rekonstruálhatók, amelyek a boltvállak és a földszinti árkádok csarnok maradványai alapján nagy valószínűséggel nyolcszög keresztmetszetűek lehettek, egyszerű rézsús lábazattal. Ahogy az a nagyteremről készített képi rekonstrukción is jól érzékelhető, az alacsony boltvállak ellenére a nagyterem egésze mégsem keltett nyomott térhatást.

A kápolnára vonatkozóan a feltárt alapfalak, a kőtári töredékek és az 1759-es rajz szolgált adatokat, így egyedi, különleges téralakítása viszonylag jól rekonstruálható. A kápolna sajátos, kétszintes térszerkezetű volt, két szintje megfelelt a földszint és az emelet adott belmagasságának. A kápolna hosszázának padlóját nagyméretű négyzetes nyílás törte át, kapcsolatot teremtve az alsó és felső kápolna között. A kápolna emeleti, felső szentélyénél a rajz a diadalív két pillére mögött egy-egy ülőpadkás oratóriumfülkét, a jelmagyarázat szövege szerint „királyi szék”-et (*Sedes Regia*) jelöl.

A déli szárny falkutatása során egyértelműen bizonyítható volt, hogy az emeleten egy későbbi átalakítás során készültek a nagyméretű ablakfülkék. Ugyanekkor két-két teret összenyitva, a megmaradó válaszfalakba is átjáró ajtókat beépítve jellegzetes reneszánsz egybenyíló amfilád térsort hoztak létre. Az ajtókon, az 1759-es rajz szerint, két helyen is a *Mária, Isten kegyelméből Magyarország, Csehország királynéja, 1526.* felirat szerepelt, latin ill. „illír” nyelven.

A belsővár déli szárnyának emelet-magasan fennmaradt déli, külső falában őrződött meg a vár egészének egyik legjelentősebb in situ építészeti részlete, a délnyugati torony melletti egykori emeleti helyiséghez tartozó, a fal testében kialakított nagyméretű, magánáhitat célját szolgáló fülke, faragott-kő konstrukciójú gótikus boltozata.

A fülkeboltozat vegyes rendszerű, külső zónája bordás boltozat téglafalazatú süvegfelülettel, míg középrésze kőlapokból összeállított mérműboltozat. A boltozaton belül a borda profilt vált, a térgörbe bordarészeket, repülő, süvegfelülettől független, terciertagból képzett mérműtagok, csüngő

álkonzolok gazdagítják. A boltozat a zárókövén kifaragott jeleneten, a táblajátékot játszó figurák viselete a 14. század második felére tehető. Az alkalmazott eredeti kőanyag vörösbarna dácittufa és sötétszürke trachit, melyet kizárólag a kori kiépítés során alkalmaztak, ami egyben azt is jelenti, hogy az eredeti Nagy Lajos kori kiépítéshez tartozó a boltozat az egyik legkorábbi térgörbe boltozat Európában, s mint ilyen kiemelkedő építészettörténeti jelentőségű.

#### **A helyreállítás építészeti koncepciója**

A Diósgyőri vár feltárását követő helyreállítás befejezése óta eltelt majd négy évtized alatt méltán töltötte be azt a szerepet, amely mint egykori középkori királyi, királynői rezidencia megillette, mind a közvélemény, mind a szűkebb szakmai közönség történeti épületeink legelső sorába tartozóként tartja számon.

Az utóbbi évtizedben körvonalazódott egy olyan összetettebb álláspont is, mely szerint ezen épületeink fennmaradásához különböző okok miatt nem elégséges pusztán történeti értékeinek bemutatása, hanem olyan funkcióval is el kell látni, mely biztosítja önfenntartását.

Elsősorban a romemlékekkel kapcsolatban vált nyilvánvalóvá mára, hogy egy egyszeri helyreállítás nem elegendő, folyamatos karbantartásra lenne szükség, és ezen túl bizonyos idő elteltével az emlék „újrahelyreállítása” is szükségessé válik. A romvédelem a mi éghajlati viszonyaink mellett jelenleg még nem oldható meg megnyugtatóan, a helyreállított romemlékek a szabad ég alatt rohamosan pusztulnak tovább.

A diósgyőri vár maradványainak helyreállításánál is felvetődött az a problémakör is, hogy a különböző építési korú részletek együttes bemutatását hogyan lehet hitelesen megoldani.

A korábbi magyarországi műemlék-helyreállítási gyakorlatban általánosan elfogadott volt, hogy több évszázad, kutatás során napvilágra került, addig együtt sosem látható maradványai a helyreállítás építészeti koncepciójában együtt kerültek bemutatásra, mint több különböző, össze nem tartozó képrészletből álló mozaik, csak az egészen bennfentes szakmai körök számára érthetően és élményt adóan.

A leszűrődött tapasztalatok alapján olyan elvi álláspont alakult ki, hogy az emlék történeti értéke és megmaradási állapota azok a meghatározó elemek,

melyek alkalmasak a kiindulási pont meghatározásához az elméleti rekonstrukció révén.

A bemutatás koncepciójának meghatározó eleme a megismert, történeti értéket mutató utolsó ép állapot lehet, melynek egészként való kezelésén belül az eredeti és kiegészítő elemek rejtett didaktikus eszközökkel történő megkülönböztetésével az egykori alkotás léptéke és hatása érzékeltethető.

A helyreállítási építészeti kompozíciójának alapja a harmonikus illeszkedés, az épület megmaradt részeinek, történeti szerkezeteinek, a térkialakítások, térkapcsolatok és közlekedési rendszerek hiteles rekonstrukciója mellett az egykori egész összhatásában érvényesül, az új elemek igazodása a régiekhez formailag, rejtett didaktikus eszközökkel.

A műemléki helyreállítás sikerének egyik kulcskérdése a megfelelő funkció megtalálása, amely biztosítani tudja a történeti értékek megfelelő védelmét. A Diósgyőri vár szinte egyedülálló jelentősége révén szerencsés módon ez a funkció eleve adott, mint önmagát bemutató emlék, mint középkori királyi, királynéi rezidencia.

A helyreállítási koncepció kiindulópontja az egykori vár teljes területének majdani egységes bemutatása, ezzel összefüggésben kerül sor a belsővár helyreállítására. Elsődleges cél az, hogy a mai városszövethez illeszkedve a középkori királyi rezidencia méltó módon jelenjen meg funkcióban is.

A belsővár történeti jelentőségét a helyreállítás során élményadó tömeg- és térkapcsolatokkal, az elpusztult emeleti részek tömeg-rekonstrukciójával is érzékeltetni szükséges, megmutatva a középkori épület-együttes valódi léptékét.

A különböző korú építészeti részletek, ajtó- és ablakkeretelések, az udvar reprezentatív díslépcsői a maradványok alapján elég nagy valószínűséggel rekonstruálhatók voltak. A tervezett épületen ezért rejtett didaktikus eszközök jelzik a hitelesség, megismerhetőség szempontjai alapján elkülönülő részeket úgy, hogy az épület harmonikus hangulati egysége is megteremtődik. Az új épületrészek a harmonikus illeszkedés elve szerint külső-belső kialakításában hagyományos jellegűek, a felületi textúra, illetve kőszobrász-restaurátori munkával kőből készült építészeti részletek jelzik rejtett didaktikus eszközökkel a meglévő és új részeket.

2013-ban megindultak a munkálatok, 2014. augusztus 30-án adták át a helyreállított Diósgyőri belsővárat, melynek új helyreállítása az elméleti rekonstrukción alapuló bemutatási koncepció megvalósulása.

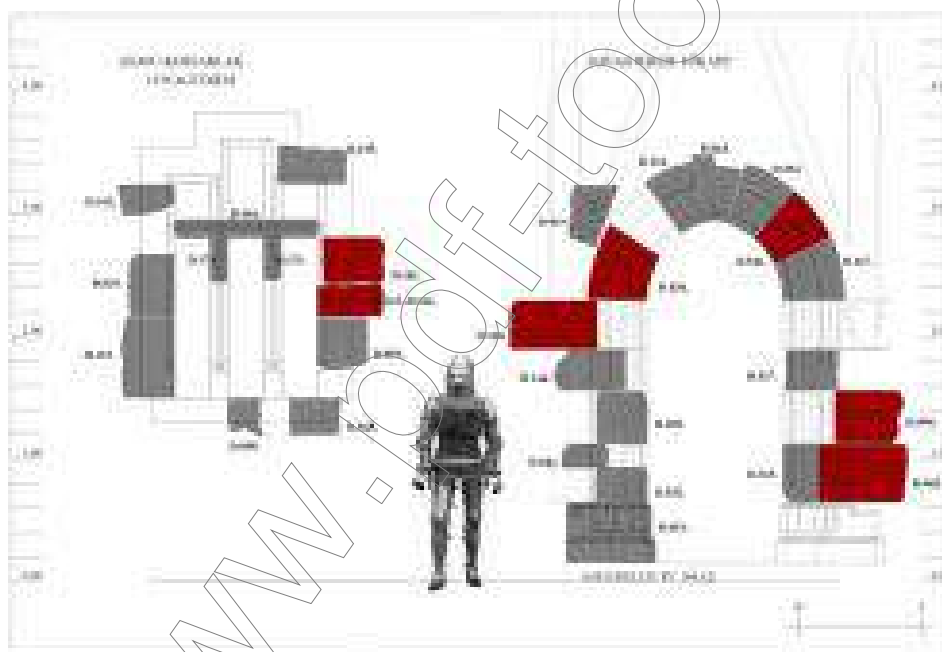
<sup>1</sup> Székér György: Diósgyőr középkori királyi vár, megvalósíthatósági tanulmány 2002.; Falkutatási dokumentáció II. 2002.; Diósgyőr, középkori királyi vár, belsővár, déli szárny déli fala, Falkutatási dokumentáció 2003.; Diósgyőr, Déryné-ház 2002-ben kibontott kőfaragványanyag tudományos feldolgozása, dokumentáció I. 2003. Kőleltár.; Diósgyőr, Déryné-ház 2002-ben kibontott kőfaragványanyag tudományos feldolgozása és bemutatási terve, dokumentáció II. 2004. I. Kötet: Tanulmány; II. Kötet: Kőfelmérések; III. Kötet: Bemutatói terv.;

<sup>2</sup> Felirata: WAHRE CONTRAFACITVR DER VOESTVNG DIOSGYÖR IN OBER VNGERN. WIE TVRCKEN ANGESTECKT VN(D) VERLASSEN. ANNO CHR(ISTI) 1596. IAR.

<sup>3</sup> A Johann Sibmacher által készített metszetsorozat darabjai pl. a győri Egyházmegyei Kincstár és Könyvtár Valentin Fuhrmann által 1602-ben Nürnbergben kiadott Hieronymus Ortelius Augustanus: Chronologia oder Historische Beschreibung aller Kriegsempörungen und Belagerungen című művében is szerepelnek, ebben ez az ábrázolás nem található meg.

<sup>4</sup> Gr. Illésházy István nádor feljegyzései 1592-1603. Közli: Kazinczy Gábor. In: Magyar történelmi emlékek VII. Pest 1863. 35. (Szederkényi Nándor: Heves vármegye története. II. kötet. Eger, 1890. 35. fejezet. 281-300.)

<sup>5</sup> Szendrei 1927.



## A DIÓSGYŐRI VÁR ÉPÍTÉSZETI TERVEZÉSE

Cséfalvai Gyula, építész felelős tervező

Botos Judith, építész vezető tervező

Királynék vára, várak királynéja - a Diósgyőri vár

2015. június 24.-én az Építészforum honlapján megjelent cikkből a bevezető és zárógondolatokat idézzük:

„Diósgyőr vára. Magyarország legfényesebb évszázadainak tanúja. Nagy Lajos király úri palotája, Luxemburgi Zsigmond öröksége, híres magyar uralkodók feleségeinek jegyajándéka. Királynék vára, várak királynéja...

Diósgyőr vára. Porladó romok, kettéhasadt tornyok, térdig érő falak, történelmünk terepasztala. Régi kor árnyai, balsors, messze-merengés, romantika...

Amikor 2010 és 2011 között kollégáimmal, Szekér Györggyel és Cséfalvai Gyulával megkezdtük a Diósgyőri vár rekonstrukciójának tervezését, két lehetőség állt előttünk: továbbhaladni az elődeink által keményre taposott úton, vagy közös meggyőződésünknek megfelelően irányt változtatni, új, másfajta döntéseket hozni, és vállalni azok következményeit. Mi a második utat választottuk. Hiba volna erről a történetről úgy beszámolnom, mintha nem lennénk tisztában azzal, milyen erős érzelmeket kiváltó mű született.”

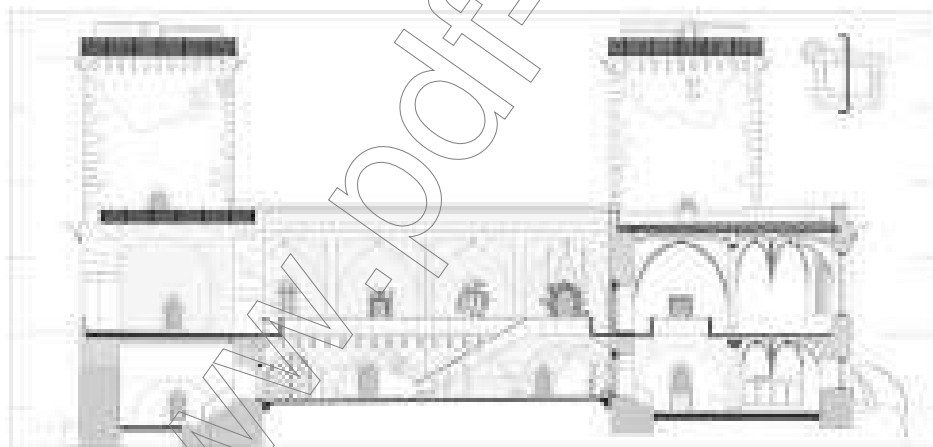


„Ma már 3D-s modellekkel bemutatható egy adott műemlék mai képe, építéstörténetének, átalakulásainak folyamata, elkészíthető és bármikor levetíthető az elméleti rekonstrukciója. A mi feladatunk ott kezdődik, ahol a számítógépes tudás véget ér. Ez pedig nem más, mint összegyűjteni minden lehetséges információt, létrehozni azok szintézisét, egybevetni a jelenkori igényekkel, lehetőségekkel, és meghozni azokat az építészeti döntéseket, amelyek a megszerzett tudás továbbörökítésének módjáról szólnak. Szó sincs arról, hogy ez mindig a rekonstrukció legyen! Nagyon sok olyan épületrom létezik, melyeket nem szabad – mert lehetetlen – rekonstruálni. Azokban az esetekben azonban, amikor a még megmaradt romfalak, a fellelhető kőtári anyag, az analógiák és a józan építészeti gondolkodás segítségével egy nagy kultúrtörténeti értéket képviselő, egykori épület a romjaiból még felépíthető, el kell kapnunk a lehulló köveket, és visszatennünk azokat az eredeti helyükre, mert lehet, hogy később ezt már senki nem tudja megtenni helyettünk. Csak a mi időnk véges, az utánunk következő generációk száma végtelen, ezért nem gondolkodhatunk 10 években, csak további évszázadokban, évezredekben. Ha csak egyetlen kő tűnik el évente, a ránk bízott érték egyre fogy, majd elvész örökre.

Ez az a pont, ahol mi a jelenleg bevett szabályoktól eltérően értelmeztük, és értelmezzük a felelősséget, - ez az a határvonal, ahol letértünk az útról. Hitünk szerint az eretnokség nem abban van, ha tisztelettel felülbíráljuk elődeink döntéseit, hanem ha új felismeréseink ellenére, meggyőződés nélkül, gépiesen végezzük a munkánkat tovább.

A szabályokat emberek fektetik le, és emberek változtathatják meg, - akkor, és csakis akkor, amikor annak eljön az ideje.

(In memoriam Erdei Ferenc) (In memoriam Ferenczy Károly)”



1. szekció, királynői lakosztály  
**A MŰEMLÉKVÉDELME PERIFÉRIÁJÁN**  
moderátor: Salamin Ferenc, építész

### **NEM VÉDETT, ÉRTÉKES ÉPÜLETEK**

Erhardt Gábor építész

A szekció azon (nagy számban világörökségi területeken előforduló) épületekkel foglalkozik, amelyek, bár műemléki védettséggel nem bírnak, a településkép szempontjából nagyon értékesek és érzékenyek.

Milyen különleges hatósági, támogatási, illetve főépítési feladatokat jelenthetnek ezek az épületek a településeknek?

Mit veszít egy település, vagy világörökségi terület, ha a nem védett, de utcaképi vagy egyéb szempontokból fontos épületei értéküknek nem megfelelően kerülnek felújításra?

Hogy lehet súlyozni (településképi) érték és érték között?

Milyen ösztönzők léteznek a tulajdonosok számára az érték felújítás megvalósítására?

### **ÉPÜLTREHABILITÁCIÓ**

Örökségvédelem, továbbtervezés, épületrehabilitáció

A közigazgatás szerepe a kulturális örökség védelmében

König Tamás DLA építész

Elsősorban épületrehabilitáció-tervezéssel, illetve ennek tanításával, tehát a kulturális örökség "aktualizálásával" foglalkozó építész vagyok. Nem vagyok főépítész, nem vagyok a közigazgatás része, de - ilyen ügyekkel foglalkozóként - van kapcsolatom főépítészekkel, van kapcsolatom a közigazgatással is, ezért bátorodom a főépítési konferencián tapasztalataimról elmélkedni.

Mondandómban a főbb szempontok konkrét példákkal szemléltetett sorolása, bemutatása segítségével bizonyítani próbálom, hogy a **kulturális örökséggel bármilyen kapcsolatban álló intézmények, szervezetek és az egyes résztvevők: építetők, tervezők, megvalósítók, működtetők valamint a szabályozók, engedélyezők, tehát a "közigazgatók" tennivalója (saját speciális kis szerepükön túl) komolyan átfed, szinte szétválaszthatatlanul összefügg.**



A konkrét példák (ezek többsége az előadásban nem saját munkánk) sora az eredetileg Lajta Béla tervezte Parisiana mulató több, egymás utáni kultúra örökségének kezelésétől, védelmének értelmezésétől az Otto Wagner által tervezett, Rumbach utcai zsinagógaépület örökségvédelmet célzó rehabilitációjának három különböző típusú "hatósági" nehézsége ismertetéséig vezet.

A védelem tárgyát jelentő örökség többsége létrejöttének "közigazgatási" körülményei (in Budapest műszaki útmutatója 1896., szerk. Edvi Illés Aladár, terc kiadó 2005):

"a közmunkák tanácsa ... Építő rendszabályokat dolgozott ki, hogy a nagy arányokban meginduló építkezést **egységes mederbe terelje**. Megalakulásának évében (1870-ben) jelent meg az ideiglenes, 1875-ben pedig az egész egyesült fővárosra kötelező új, végleges építő rendszabálya. Ez utóbbit küldte át a fővárosi tanácsnak elfogadás, vagy esetleg módosított javaslatként végett. Az egész 202 §-t tartalmazott, melyek az építkezés minden részletére kiterjedtek. ... A közmunkatanács 1875-iki szabályzatát a főváros közgyűlése nem fogadván el, ... Utasította ... Rövidebb és célszerűbb szabályzat készítésére. A kidolgozott szabályzat 66 §. ..."

Ezek a rendszabályok, ez a 202 §, illetve később már csak 66 §, az újonnan alakult főváros övezeti rendszerétől, a közlekedési és installációs módoktól, a tervezésen, és az azt kötelezően előkészítő vizsgálatokon, az építési engedélyezési "ügymenet" módjain, a "fizikai" megvalósítás, a kivitelezés és a használatbavétel előírásain át odáig, hogy az "új utcakövezés költségeit 8%-ig a telektulajdonosokra rótták", mindent tartalmazott. Ezek "**építő**" és "**véglegesnek szánt**", be is tartatott, be is tartott rendszabályok eredményeképp - a korábban már megvolt "kulturális örökség", az elődtelepülések alapszerkezete és a még meglévő néhány épület megvédésével - néhány évtized alatt **létrejött** a tényleges Budapest, az a Budapest, amiben ma is élünk, amit ma is használunk, ma is szeretünk, ezért - amellett, hogy természetesen folyamatosan korszerűsíteni akarunk - "**kulturális örökségként**" **védeni szándékozunk**.

Mindazonáltal, mint a Vámosy Ferenc szerkesztésében megjelent mész (association of hungarian architects) elméleti közlemények 1982/4 számában dokumentált, Ortutay Tamás által írt építészeti tanulmány pályázat mottójában közölt Paul Claudel idézet is felhívja a figyelmünket:

**„mielőtt a világot tökéletesre alakítanánk, talán fontosabb lenne azt nem tönkretenni”**

## 2. szekció, fogadó terem

### **A TELEPÜLÉSSZERKEZET, MINT KULTURÁLIS ÖRÖKSÉG**

moderátor: Papp Zoltán Tamás, MUT Főépítési tagozatának elnöke

A MUTK közreműködésével összeállított szekció-szakasz azt támasztja alá, hogy a kulturális értéket jelentő településszerkezet esetében az örökséggel való bölcs és fenntartható gazdálkodás elsősorban nem nagyívű városépítési beavatkozásokat, hanem sokkal inkább a közterületek és a meglévő, értéket jelentő épületállomány megfelelően összehangolt, újrahasznosítását, a településszerkezeti pozícióknak megfelelő értékviszonyok, funkcionális átalakítási lépések megtételét jelentik. Ez csak kisebb részben jelenti a külsőségek, a városkép átalakítását, gyakran nagyobb fontossága van a társadalmi, gazdasági háttérrel jelentő mögöttes tartalomnak: milyen társadalmi igények, milyen szinten, milyen eszközökkel elégíthetők ki azért, hogy a megfelelő színvonalú épített környezet létrehozásához és fenntartásához nélkülözhetetlen funkcionális és gazdasági háttér fenntarthatóan létrejöhessen. Ezekre a kérdésekre keresi a választ a MUTK és a MUT szakértői által előadott prezentációsorozat, amely továbbgondolható hazai és külföldi esetismertetések is magában foglal.

### **A SZERKEZETFEJLESZTÉS RÉSZTVEVŐI KÖRÉNEK LÉTREHOZÁS – MÁRKAÉPÍTÉS ÉS VÁROSKOMMUNIKÁCIÓ A VONZÓ VÁROSRESZÉKÉRT**

Paksi Adrienn partnerkapcsolati és kommunikációs munkatárs, Magyar Urbanisztikai Tudásközpont

Ahogy nagyobb részben fogyásnak indultak a városfejlesztésre fordítható támogatások, egyre világosabbá válik, hogy már középtávon olyan fejlesztéspolitikát kell gyakorolnia az önkormányzatoknak, amely sokszereplős, a munkahelyteremtő magánberuházásokkal, az ezekből elérhető adóbevételekkel az eddiginél jóval tudatosabban kalkuláló folyamatok létrehozásával és lebonyolításával segíti a vonzó városi környezet létrehozását, fokozottan számítva ebben az attraktív örökségelemek vonzerejének kihasználására is. Hogyan építhetünk új arculatot a megkopott imázsú magyar városoknak? Hogyan tehetjük vonzóvá azokat a beruházók számára? Hogyan kommunikáljuk ezt a lakosságnak, és milyen külső kommunikációval tehetjük kínálattá szélesebb körben a város előnyeit, vonzerejét, a helyi, térségi, országos, vagy nemzetközi befektetők számára? – Ezekre, és más hasonló, az örökséggazdálkodásban megkerülhetetlen kérdésekre ad választ a prezentáció

## **A TÖRTÉNELMI VÁROSSZERKEZET FENNTARTHATÓ ALAKÍTÁSÁNAK SÚLYPONTI KÉRDÉSEI – A BELVÁROSON, AZ ÖRÖKSÉGELEMENK POTENCIÁLJÁNAK NÖVELÉSE AZ AKCIÓTERVEZÉS ESZKÖZEIVEL**

Ongherth Richárd ügyvezető igazgató, Magyar Urbanisztikai Tudásközpont

A történelmi városok legfontosabb területei rendszerint a belvárosok, ezért ezek hasznosítása, működésének színvonala az egész város vonzerejének meghatározó tényezője, a helyi lakosok, és az idelátogatók számára egyaránt. Mivel a magyar városok üzlethelyiségei még a szocializmus hiánygazdaságának a sajátosságait viselik, a belvárosok megújítása, a belvárosok attraktivitásának lényeges növelése csak az üzlethálózat és a közterületek összehangolt, lényeges fejlesztésével, átalakításával érhető el, ami viszont kiváló lehetőség a magángazdasági szereplők – üzlettulajdonosok, bérlők – széles körének a bevonására, ez azonban hazánkban még gyerekcipőben jár. Hasonló a helyzet a turizmussal is, ahol a teljes városkörnyékre, a szélesebb térségre kiterjedő, összehangolt programkínálat, a desztinációtervezés hiánya okoz jövátéhetetlen károkat. A prezentáció egyszerűen megvalósítható eszközök mutat be a fenntartható, akcióorientált, sokszereplős településszerkezet-fejlesztési akciók és a turisztikai fejlesztések összehangolt kínálatának a megteremtésére, elsődlegesen az alulhasznosított örökségelemekkel rendelkező városok számára.

## **AZ ÉPÍTETT ÖRÖKSÉG SZEREPE EGY KISVÁROS ÚJJÁSZÜLETÉSÉBEN – NAGYKÖRÖS TÁRSADALMI, GAZDASÁGI MEGÚJÍTÁSÁNAK LÉPÉSEI A GAZDAG ÖRÖKSÉG ELEMINEK JOBB KIHASZNÁLÁSÁRA**

dr. Körtvélyesi Attila alpolgármester, Nagykőrös Város Önkormányzata

Nagykőrös, a 19. század közepének virágzó mezőgazdasági központja ahol a meggazdagodott paraszt-polgárok nem csak nagyszabású templomot, városházát, több száz nagypolgári lakóházat, Cifra-kertet és csónakázó-tavat hoztak létre, de a város fejlődésének nagy korszakában Arany János mellett a Magyar Tudományos Akadémiának még hat tagját foglalkoztattak tanárként a gimnáziumban. A 2. világháború utáni szövetkezetesítés, a szocialista élelmiszeripar – és persze a technológiai fejlődés is – fokozatosan leépítette Nagykőrös korábban virágzó gazdasági hátterét (Az élelmiszeripar válsága csak a szocialista rendszer szétesésével következett be, addig prosperált a Konzervgyár), és ez a folyamat a rendszerváltozás után is folytatódott, ami az egyre csökkenő és öregedő, az átlagnál alacsonyabb iskolázottságú és foglalkoztatottságú lakosságban nyilvánul meg. Hogyan lehet újratertemteni a város gazdasági hátterét, úgy, hogy az egyben új lakossági csoportoknak a

városba vonzását, a kedvezőtlen társadalmi folyamatok megfordítását eredményezze? Milyen szerepe lehet ebben a ma is kimagaslóan vonzó örökségelemeknek? Hogyan válhatnak gazdasági hajtóerővé a lepusztultságukban is lenyűgöző egykori nagygazda-házak? Ezekre a kérdésekre talált új válaszokat a város jóváhagyás előtt álló Partnerségépítési és Befektetésösztönzési Stratégiája, amelynek ez az előadás lesz az első szakmai megmérettetése.

#### **NEMZETKÖZI JÓ PÉLDA: BOLOGNA ÁRKÁDJAINAK, MINT A TELEPÜLÉSSZERKEZETI KARAKTERELEMENEK A NEMZETKÖZI VONZERŐVÉ FEJLESZTÉSE**

Slama Györgyné Börcsök Gizella, a Magyar Urbanisztikai Társaság Örökséggazdálkodási Tagozatának elnökségi tagja

Bologna azok közé az északolasz nagyvárosok közé tartozik – egyebek között Milanóval, Velencével, Torinóval, Padovával, Veronával, Bresciával, és más hasonló, egykori fejedelemségi székhelyekkel együtt, amelyek – fantasztikusan gazdag kulturális örökségük birtokában – kimondatlanul is konkurálnak egymással a turistákért, ezért sokféle tevékenységet folytatnak hazai és nemzetközi szinten is hírnevük öregbítéséért, az ehhez szükséges egyediség, vonzerő közismertté tételéért. Ilyen lehetőség számukra például az Európa Kulturális Fővárosa szerep betöltése éppúgy, mint a Világörökségi Listára kerülés, amely kiváló védjegyet jelent a nemzetközi turizmusban a vonzerő terén. Ennek a sok évtizedes, folyamatos versenynek a legújabb fordulójában Bologna városa egyedülálló városszerkezeti karakterével, az összesen közel 42 km hosszú árkádjával pályázik az UNESCO világörökségi címre. Ez a különleges kulturális örökség már 2006-ban felkerült a világörökségi várományos listára, amelynek menedzselése, a kezelési tervek és a végleges kandidátúra elkészítése komoly kihívást jelent. A középkori városfalakon kívüli mintegy 3,6 km hosszú összefüggő San Luca árkádsor restaurálási munkáihoz a crowdfunding pénzgyűjtési módot Bologna önkormányzata elsőként vezette be sikerrel a közsférában. A legmegfelelőbb módszerek alkalmazása érdekében nemzetközi konferencia keretében vitatták meg és tárták fel e világviszonylatban is kiemelkedő örökség értékeit, a kezelés problémáit, a legmodernebb technológiák alkalmazásának lehetőségeit.

**A TELEPÜLÉSSZERKEZET, MINT GÉNBANK**

Eger példáján

Körmendy Imre tudományos munkatárs, Corvinus Egyetem

Előljáróban érdemes néhány alapfogalmat tisztázni, ill. az előadás szempontjából értelmezni.

Elsőként a **településszerkezet**:

Két módon alkalmazzák e fogalmat: jelenti egyrészt a településhálózat jellegét, felépítését, hálózatát, gráf-alakzatát (pl. Magyarország településszerkezete) – ezzel most nem foglalkozunk, másrészt egy-egy település felépítését, jellegzetességét (pl. úti falu, szeres település, kétbelters település, halmaztelepülés, lineáris város, ...). Ez utóbbira, azaz egy településre vonatkozóan Korompay György meghatározása tűnik a legösszetettebbnek és legpontosabbnak, aki a területfelhasználás, az út- és egyéb hálózatok, valamint a beépítési jelleg, sűrűség és magasság összességként definiálta. A felhozott példák a település szerveződésére utalnak, tehát az úthálózatokhoz, a természeti adottságokhoz való alkalmazkodásra, a beépítés jellegzetességére és magára a telkek milyenségére.

A következő a **génbank**:

A génbank – a lexikon szerint - vad és nemesített fajok/fajták genetikai információkészletét hivatott megőrizni. Az épített örökséget nem lehet tároló helyekre gyűjteni (kivéve az építmények egy részét a szabadtéri néprajzi múzeumokba), hanem 'in situ' érdemes és kell megőrizni. A génbank létrehozásával az ember célja az, hogy a későbbi nemesítésekre megőrizze a fajokat és fajtákat. Az épített környezet génbankjának az a feladata, hogy emlékeztessen bennünket egy adott korban az akkor felmerült természeti, társadalmi és gazdasági adottságokra és kérdésekre adott válaszokra (a megoldás előnyei, hátrányai), azok eredménye átélve tanulmányozható legyen, s nem utolsó sorban, a jövő településeinek tervezésében a tanulságok hasznosulhassanak.

Az épített környezetnek több része van: az egyik – a legmutatósbab, legszembeötlőbb – maga az épületállomány és a régészeti örökség épített része, egy másik az úthálózatban, a közterületek és a telkek rendszerében, a beépítés karakterében, stb. rejtőzik. Melyik az értékesebb? Véleményem

szerint szükségtelen e területen a verseny, vagy ha mindenképp ragaszkodunk az összevetéshez, akkor azt állítom, hogy egyformán értékesek. Melyik a régebbi? Persze minden eset más és más, de az esetek jelentős részében az utóbbi (tehát nem az épületállomány) a régebbi. Gondoljunk itt arra, hogy egyes Balaton-felvidéki településeken egy-egy utca a Római út nevet viseli, mert nyomvonala még a birodalomban alakult ki. S könnyen belátható, hogy az épületek viszonylag gyakran cserélődnek, de az utca csak akkor kerülhet más nyomvonalra, ha az egész település elpusztul, de legalább az utca egyik fele. Ebből nem következik magától értetődően, hogy értékes is (nem minden az, ami régi), de egyfajta örökség. S azt tudjuk, hogy egy családban egyébként nem értékes tárgyak is nagy becsben állhatnak, mert kötődnek a család történetéhez, a tisztelt, szeretett ősökhöz, felmenőkhöz (a család és a társadalom összefüggései meg Cicerótól napjainkig végigvonul a történelmen: a család a társadalom alapsejtje és modellje).

A településszerkezet elemzésére összességében nem vállalkozom (egy előadás keretében ez lehetetlen is lenne), de néhány elemre utalok. Hajdúböszörmény régi, az 1700-as évek végéről, az 1800-as évek elejéről való térképe (területek használata, utcák-terek rendszere, telkek és beépítettségük) világhírű (Japánban is tananyag), Kézdivásárhely udvarteres rendszere Európa-szerte ismert, az Őrség szerez települései ugyancsak nevezetesek. Ezekről a településekről nagyon kevesek tudnak megnevezni híres épületeket (az ott élőkön és az e területtel elmélyülten foglalkozókon kívül), de a települési jellegzetességük kiemelkedő, nevezetes, közismert. A Böszörményhez hasonlóan kétbeltelkes Átány azért vált világhírűvé (egyes szakemberek körében), mert a faluról készült néprajzi vizsgálat angol nyelven tananyagává vált az USA-ban.

A megtelepedés, az igénybevett terület, a beépítés mikéntje regél a település múltjáról. Batár Attila – Bécs néhány tömböcskéjét, utcáit, teresedéseit elemezve – a „történelmet” egyenesen tervezőnek nevezi. Nyolcszáz év történelmét elemezve rámutat, hogy a sokszor érthetetlennek tűnő beugrások, csámpásságok, telekhatárok, beépítés-váltások az idő lenyomatai, egykori – akkor logikus – döntések következményei, emlékei.

Ha járt valaki a Tatros patak völgyében, a gyimesi csángóknál, a falvak izgalmas szerkezete tűnik fel elsőként: Gyimesfelsőlok, Gyimesközéplak és Gyimesbük legrégibbi falurészei nem a főút mellett találhatóak, hanem az oldalvölgyek, mellékpatakok, erecskék forrásai körül, messze az ezeréves határhoz vezető országúttól. Van ennek értelme? Bizony van: az első beköltözők a Madéfalvi-veszedelem miatt Moldvába menekült, de ott hazára nem lelő, honvágy gyötörte székelyek voltak. Akik nem voltak, lehettek biztosak az

„amnesziában”, s ezért a határőrizetet biztosító – s a Csíkszépvíz és Palánka közötti úton közlekedő - reguláris katonaság elől rejtve települtek le. Az ősi szállásrendet az is őrzi, hogy nem utcanevek vannak, hanem pataknevek: Ugrapataka, Görbepataka, Borospataka, Sötétpatak, Kápolnapatak, Antalokpataka, Szőcsökpataka, Gáborokpataka, Barackospatak, Bükkhavaspataka.

A példák még hosszan sorolhatók, s talán megbocsájtják nekem a kissé hosszúra nyúlt bevezetőt. Elérkeztünk az alcímben jelzett szűkebb témánkhoz: Egerhez. Miért pont Eger? Erre több válasz is létezik: (1) mert édesanyám ott született, s az ötvenes évek csodálatos nyarait ott töltöttük, nagyszüleinknél; (2) mert a VÁTI-ban az első jelentős munkám Eger városközpont részletes rendezési terve volt, s ott tanultam a szakmát Korbonits Dezsőné Márta és Kálmánné Ráduly Piroska mellett; (3) mert Gerő László a történeti városrészek c. könyvében a „legmagyarabb” városnak nevezi; (4) mert régi adósságom közzétenni azt, amit annak idején (1979-81 tájékán) megsejtettem Egerrel kapcsolatban.

### **A művi értékvédelem területi vonatkozásai**

Történelmi, történeti értékeink felfedezésének és értékelésének is megvan a maga története. Az egyedi, különleges épületekre és épületegyüttesekre fordított figyelem fokozatosan a befoglaló „keretre” is kiterjedt, s a XIX. század végén és a XX. század elején az utcák-terek művészete felfedezése is megtörtént – előbb a szakma, majd a közvélemény előtt is. Várostitörténeti értékeink felfedezése, értékelése és megőrzése szempontjából is jelentős változást eredményezett a „Nagy Háború” elvesztése, mert az ország területének kétharmadával együtt határainkon kívülre kerültek a nagy múltú, a török uralmát el nem szenvedett városaink. A folyamat a II. világháború pusztításait követően tovább folytatódott, s sok helyen immár a romok alól kerültek elő az elfeledett régi épületek, vagy a későbbi korokban átalakított épületek megannyi régebbi része, részlete. A háborús és egyéb veszteségek miatt a védett épületek megítélésében is változott a szemlélet: ami korábban nem tűnt pótolhatatlan értéknek, az azzá vált.

### **A történeti város ...**

A történeti városrészek, elsőként a történeti belvárosok, városmagok, egybefüggő értékes területek védelme Budapesten már az 1914-es építésügyi szabályozásban megjelent: a Várnegyedre külön szabályokat alkotnak. A következő állomás az 1960-as Országos Építésügyi Szabályzatban, majd a műemlékvédelemről szóló 1967-es rendeletben az alapvető fogalmak –

többek között a műemléki jelentőségű terület – rögzítése, s ezt követően a legértékesebb területek védelem alá helyezése.

Sok kérdésről változott a szakmai vélemény, pl. az értékes településszerkezettel rendelkező települések. Egyben azonban egyetértenek a szerzők, jelesen, hogy a magyar történeti városok lazábbak, kevésbé beépítettek, terjengősebbek a nyugat-európai városokhoz képest. Annak minősülnek még a nyugat-magyarországi városaink is, pl. Sopron; ahol ugyan megvan a fallal körülvett terület feszsége, utcai szűkösége, szinte teljesen beépített telkei, de a beépítési magasság (a szintszám) elmarad a hasonló nyugat-európai városokétól. A miertre kevés válasz született, inkább rendre további kutatások szükségességére utaltak a szerzők.

Ha visszanezünk az európai városok történetében, akkor azt olvashatjuk, hogy délen és nyugaton sem volt minden város minden időpontban a mai sűrűségű. Fernard Braudel: A mindennapi élet struktúrái: a lehetséges és a lehetetlen c. könyvében így ír: „Gyakran előfordul, hogy a fal a várossal együtt a szántóföldek és a kertek egy részét is magába zárja.” „Barcelona, amely az 1359-ben köréje emelt falakig ... majd csak két évszázaddal később, 1550 tájt épült ki.”

Elég lenne a tényre hivatkozni, hogy abban a korban a fejlődésre alkalmas nyugodt évszázadok nem álltak rendelkezésre a magyar városok esetében. De Eger kapcsán mégsem erről akarunk szólni. A városok „alaprajzának” elemzése egy időben nagy népszerűségnek örvendett Európa-szerte, s nálunk is követőkre talált.

#### **Eger történeti városrészének kialakulása, az arra ható természeti tényezők**

Eger falakkal körülvett területének vizsgálatával egy történész, levéltáros foglalkozott először: Kovács Béla: Eger középkori utcai c. tanulmányában, 1965-ben. Elemzésében arra a következtetésre jut, hogy a város egykor fallal körülvett negyedének úthálózata szinte kivétel nélkül középkori eredetű. Kleb Béla, a BME geológus tanára az 1970-es évek közepén világosan kimutatta, hogy **a mély fekvés és az árvízveszély miatt nehéz volt e területek beépítése a fallal körülvett városterület jelentős részén, kiváltképp a mai kórház és a világi főtér, a Dobó tér térségében.** Két területen, a Széchenyi utca/Fő utca és a Kossuth Lajos utca/Káptalan utca (Kanonok-sor) mentén, azok városszéli oldalán „paloták” álltak, nagy kertekkel. Az előzőnél az előkertek voltak jelentősek, az utóbbinál előkert nélkül sorakoztak a kanonokok rezidenciái, s délre nyúltak el nagy kertjeik. A vízjárta patak-közeli területek és a nagyobb kertek, valamint a pincékkel teleluggatott meredélyek léte egyértelműen összhangban van azzal az állítással, amit a tanulmány közöl, miszerint: „A



bekerített városban a lakóházak mellett kertek, borospincék és gazdasági épületek is állottak.” Az előzőek értelmében ez egybecseng a korabeli európai gyakorlattal, vagy annak egy részével.

Ha tovább elemezzük a terepviszonyokat, és azok erőteljes mozgalmasságát összevetjük a falak vonalával, akkor megállapíthatjuk, hogy **az építők az értelmesen védhető legkisebb területet kerítették le, azaz nem a lakosság elhelyezésére szükséges vagy már beépült területet.** Beépített részek ezért kerülhettek a falakon kívülre, hiszen pl. a meleg vizű tó melletti fürdő is a városfalakon kívül helyezkedik el, s az Almagyar dombra települt falu területe is kívül esik a városfalakon. E város esetében állításunk szerint ebből (is) fakadt, fakadhatott a kisebb laksűrűség. A falakat már a legegyszerűbb löfegyverek esetén is csak e magaslatok tetejére érdemes építeni. Északon a fal helyét a két, jelentős oldalvölgy beérkezése adja. A déli városfal vonala a legbizonytalanabb, hisz itt sem patakok, sem terepképződmények nem találhatóak: a völgy lefolyása felé a terep kisimul. E déli vonalat a mai uszoda és strand környékén ekkor még meglévő meleg vizű tó és a patak menti mocsár, vizenyős terület határa jelölte ki. Gerő László idézett könyvében közöl egy régi távlati képet Eger váráról és városáról a XVI. századból.



Ez a rajz egyértelműen mutatja fentebbi leírásunkat.

## **Tervezett versus nőtt városok, ortogonális vagy a terepalakulatot követő úthálózat?**

A **másik állításunk** a történeti városrészekkel kapcsolatban az, hogy nem igaz az a szakmában elterjedt állítás, hogy a tervezett városokkal szemben ezek ún. „nőtt” városrészek nem tudatosan létrejöttek (kissé „ahogy esik, úgy puffan” jellegűek). Túl azon, hogy a természetben a növekedés szigorú törvények szerint történik, itt inkább arról van szó, hogy eleink egyszerű geometriai rendet akartak-e követni az építés során, vagy inkább a meglévő adottságok messzemenő tiszteletével, azokhoz alkalmazkodva alakították ki az úthálózat alapvető vonalait. A történelem során elsőként az erejük teljében lévő gyarmatosító hatalmak építettek a természeti adottságokra kevésbé adó városokat. A gyengülő birodalom kései várai azután már gyakran a természetet is segítségül hívva épültek.

Eger fallal körülvett középkori beépítésének alapját három útvonal rendezte: az egyik a Budáról az egri püspöki székhelyhez, várhoz vezető út végső szakasza (mai Kossuth utca), a másik a nyugati oldalon észak-déli irányban húzódó Széchenyi utca, amely csaknem egyenes, míg a harmadik a keleti tereptörések alatt kb. egy telek távolságban húzódó út, ami kissé leegyszerűsítve követi a terepmozgásokat. Egyidejűleg az út a lehető legtávolabb fut a pataktól, annak időszakos öntésterületeitől. A „nőtt” jelleghez az is hozzájárult, hogy az alapvető utakon kívül a település kis részekből, fokozatosan nőtt össze, azaz egy-egy elemet önállóan kell szemlélnünk, ésszerűségét, tudatosságát mérlegelve. Ehhez a rendelkezésre álló adatok kevés támpontot adnak ugyan, de annyi mindenképp megállapítható, hogy a szervező központi épületre/funkcióra irányulnak ezek a településcsírák.

Melyik megoldás a „tervszerűbb”? **Megítélésünk szerint a terephez és a vízfolyásokhoz igazodó útvezetés és szerkezeti kialakítás a magasabb rendű elgondolás (de legalább azonos értékű), mint az attól független merev geometriájú rend.** Ez a megközelítés tisztában van az ember és a társadalom erejével, nem tekinti ellenségnek, legyőzendőnek, sokkal inkább szövetségesnek a természetet, és érzékeli, hogy az erősebb, ezért alkalmazkodik hozzá. Egerben több kisebb utca, köztük a kisebb vízfolyásokat követi.

Eger esetében a keleti oldalon a kanyargós, míg a nyugatin az egyenes a terephez igazodó útvonalvezetés. E három útvonalon túl érdemes megfigyelni a Cifra-kapu térről délre vezető útvonalat, ami a patak vonalának ívét követi, egyetlen beszűkülés a Cifrakapu téren található, ahol a Tetemvár magaslata megközelíti a patakot. Májor Jenő Sopron alaprajzát, utcahálózatát elemezve hasonló megállapításra jutott – ti., hogy az utak az adottságokhoz igazodtak -,

csak ott a mindent meghatározó adottság a késő-római ellipszis alakú több méter vastag városfal, s annak kapui voltak.

Kétségtelen, hogy az egyszerű, többnyire ortogonális hálózati elemekre épülő területen a telkek egyformák (lehetnek), a derékszögű telkek beépítése egyszerű, viszonylag könnyű a tájékozódás, stb., de az út és térrendszer, valamint a beépítés változatossága gyönyörködtet, az egyediség és az idegen számára bizonytalanságot eredményező rejtelmesség otthonosságot, biztonságot kölcsönöz az ott élőknek, a vendégeknek meg felfedeznivalókat, meglepetéseket. Ezek a városrészek valóban őrzik a múlt emlékeit, köztük itt Egerben is azt a tényt, hogy maga a fallal körülvett középkori, kora-újkorai város is kisebb egységekből nőtt össze. A kisebb egységek általában egy-egy templom körül szerveződtek, esetenként népcsoportok vagy foglalkozási azonosság szerint szerveződött közösség településeként.

#### **A területi védelem egyes kérdései**

**A harmadik észrevétel, „adalék” a történeti városrészekben fellelhető műemléki jelentőségű területekhez (a továbbiakban MJT) kapcsolódik.** A lehatárolás – legalábbis Eger esetében – véleményünk szerint nem a szakma által a jogszabályokban is rögzített fogalom-meghatározás lényegesebb, alapvetőbb tartalmának megfelelő, sőt állíthatjuk, hogy egyik megközelítésnek sem felel meg. A műemlékvédelmet évtizedeken át meghatározó 1/1967. (I. 31.) ÉM rendelet már másként fogalmaz: „MJT a település olyan összefüggő része, amely a jellegzetes településszerkezet (terek, utcák vonalvezetése és beépítettsége) történelmi kialakulását, fejlődését bizonyítja, továbbá az olyan városrész, tér, utca, utcaszakasz, ahol a nagy számban előforduló műemlékek, műemlék jellegű és városképi jelentőségű építmények együttest, illetve jellegzetes városképet alkotnak.” Ebben a definícióban érvényesül a területi gondolkodás, ami jelentőséget tulajdonít a település szerkezetének, a kialakulását elősegítő, alakító történeti fejlődésnek, összefüggéseknek. A település lényege nem csupán az épületek – még oly szép – halmaza, hanem – legalább ennyire – az épületek között létrejövő szabadtérstruktúra, az utcák, terek világa, aminek az épületek „csupán” térfalait képezik. Ezt nevezi – mint bevezetőnkben említettük - Batár Attila találóan így: „a történelem, mint tervező”. Egerben a történész igazolta, hogy utcái az egykori városfalon belül középkori eredetűek; az utcák és terek rendszere igazodik a terepadottságokhoz és a vízrajzhoz, s ehhez igazodott a városfalak és kapuk rendje is. Az MJT fogalmának tehát jobban megfelelne e terület egységes védelme, szemben az egykor meghatározott s máig is érvényes furcsa kimetszéssel, ami feledni látszik a középkori város északi részét a városfallal,

két kapu helyével, a történelmi utca- és térhálózattal, a Servita templommal és kolostorral meg a Rác templommal és parókiával. A törtvonalú határ által meghatározott területre nem mondható el az sem, hogy a védett épületek együttest alkotnának, sem az, hogy a jellegzetes városkép pont e határon érne véget, s váltana valami másra. Tulajdonképpen az sem érthető, hogy a vár környezetéhez nem tartozik hozzá a külső vár, huszárvár, sánc területe, hisz e nélkül a vár védhetetlen lett volna.

A kulturális örökség védelméről szóló törvény hatályos szövege szerint: „Műemléki jelentőségű területként kell védeni a település azon részét, amelynek jellegzetes szerkezete, beépítésének módja, összképe, a tájjal való kapcsolata, terei és utcaképei, építményeinek együttese összefüggő rendszert alkotva történelmi jelentőségű és ezért műemléki védelemre érdemes.”

A műemlékvédelem legutóbbi időben történt jelentős változásai ellenére meggyőződésünk, hogy módosítani kell a város műemléki jelentőségű területének határát, hiszen a fogalom-meghatározásnak a jelenlegi lehatárolás nem felel meg: csorbul ugyanis a tájjal való kapcsolat, és a jellegzetes szerkezet sem érvényesül, mivel két városkapu helye és két középkori településrészt szervező központ is kívül került a védett területen.

A törvény hatálybalépésétől még kevés idő telt el, ezért az új megfogalmazás gyakorlati hatásairól még korai beszélni. Egy változás mindenképp figyelmet érdemel, s ez a tájjal való kapcsolat említése. Öröndetes ez akkor is, ha a „táj” fogalmát másként használja a törvényhely, mint a tájépítész szakma. A világörökségi területek ráirányították a figyelmet az épített és az emberalakította természeti környezet összefüggéseire, kölcsönhatására, s talán ez is hozzájárult ahhoz, hogy e jogszabályi változás létrejöhessen.

#### **Befejezésül**

Még sok mindenről kellene szólnunk, pl. hogy csak egy apróságot említsek, a Tetemvár telkeiről, beépítéséről. A legszegényebb szőlőművesek, a kapások éltek és építkeztek itt, az egykori temető helyén, a dézsmaház közelében, a városfal két oldalán, feltehetően annak köveiből. Ez a beépítés, annak sűrűsége előképe, mintája a mai udvarkertes (átriumházas) beépítésnek. Hasonló beépítéssel és kicsit nagyobb telkekkel találkozhatunk a Görög utca környékén.

Eger történelmi belvárosa, egykor fallal körülvett része ékes bizonyítéka, szép példája annak, hogy ha az ember a természeti adottságokra épít, akkor maradandót és sokakat vonzót alkot. Remélem, sikerült megmutatnom, hogy e városrész a kulturális örökség területén méltán része a „génbanknak”.

**A HELYI VÉDELEM TANULSÁGAI NAGYKANIZSÁN**

Deák Varga Dénes, Nagykanizsa főépítésze

A helyi védelem – mint az épített örökség-védelem ügyének legifjabb ága – immár „felnőttkorba” ért, és ez idő alatt számos tanulság is levonhatóvá vált e téren. A tapasztalatok összegzése előtt azonban szeretném röviden felidézni a helyi védelem múltját, előzményeit is.

Közismert, hogy a műemlékekkel való törődés hazánkban - Európában az elsők között 1846-tól vált közüggé, majd az 1881. évi 39. tc. elfogadásával intézményesült. Eleinte csupán néhány tucat kiemelkedő jelentőségű – főként középkori eredetű – templomot és várat nyilvánítottak műemlékké. Nagykanizsán és környékén a török pusztítás miatt középkori épület nem maradt fenn, így a műemlékesek Nagykanizsát hosszú ideig elkerülték. Azonban városunk jeles szülötte, Tandor Ottó műépítész, műegyetemi tanár - és Steindl Imre mellett a Parlament társtervezője - kezdeményezésére a nagykanizsai rokokó stílusú Inkey-kápolnát a XX. század legelején műemlékké nyilvánították, pedig a barokk alkotások védelme még nem volt országosan elterjedt.

A XX. század elején rohamosan terjedő modernizmus bővületében az építészek jelentős része gyakran esett abba a hibába, hogy a történelmi korok építészeti hagyatékát – ha az nem volt látványos középkori műemlék – korszerűtlennek, értéktelennek és divatjamúltnak tekintse. E szemlélet szembetűnő bizonyítéka például Nagykanizsa első városrendezési terve (Vargha László fővárosi építész, 1926), melyben városunk mai két legrégebbi és legismertebb barokk-kori épületét, a volt Batthyány tiszttartói házat és a Vasemberházat - egykori uradalmi vendégfogadót - mint elbontandó épületeket kezelte, és előbbi helyén új plébániatemplom, míg utóbbin új vásárcsarnok elhelyezését irányozta elő. E tervek szerencsére nem realizálódtak, de e szemlélet azóta se veszett ki, és mind az építészek, mind a befektetők, mind a politikusok körében gyakran tetten érhető.

1945. után azonban nemcsak divat-kérdéssé, hanem politikai-ideológiai célkitűzéssé vált a letűnt korok alkotásainak lerombolása és helyükön az új rendszer felsőbbrendűségét demonstráló modern épületek építése. Ennek lendületében Nagykanizsán is – miként országszerte mindenfelé – számos szép és még jól funkcionáló régi épület esett áldozatul.

Ezzel párhuzamosan viszont megkezdődött a mai műemlékvédelem bázisát képező épület-állomány felmérése és védelem alá helyezése is. Fennmaradt egy 1952. évi felmérés, melyben Nagykanizsán 59 egyedi épület, 14 utcakép, egy ásatási terület, 4 zöldterület és egy botanikai érték védelmére tettek javaslatot. Végül e kört erősen szelektálták és 1958-ban 17 objektum nyert műemléki címet, majd e szám napjainkig 27-re növekedett. Jellemző, hogy az 1952-ben lajstromba vett, de műemlékké nem nyilvánított épületek közül 19 ma már nem áll, sőt némelyikről még kép sem maradt fenn – jelezve a műemléki védelem hiánya okozta veszteséget.

Az urbanisztika terén az 1980-as évek társadalmi folyamatai hoztak új irányvonalat. Lokálpatrióták egyre hangosabban követelték, hogy a történelmi városközpontok, városnegyedek, régi utcák megmaradt építészeti értékeit a továbbiakban már ne csonkítsák. A sivár lakótelepek és a modern középületek nem tették vonzóbbakká a településeket, sőt inkább ellenérzéseket váltottak ki az ott élők közül. Nehéz lenne megállapítani, hogy Ráday Mihály TV-műsorainak, az éledő városszépítő mozgalmaknak, egyes építészeti fellépéseinek vagy külföldi példáknek mekkora szerepe volt a műemlékként nem védett, azonban a településképet meghatározó romantikus, eklektikus és szecessziós épületek, utcaképek megőrzésére irányuló igények megfogalmazódásában. Marcaliban pl. már az 1980-as évek elején készült a rendezési tervhez építészeti értékvizsgálat. Elsőként Nyíregyházán született helyi védelmi rendelet 1988-ban. Nagykanizsa 1992-ben megalkotott helyi védelmi rendelete is még országosan az elsők közé tartozott, és a vácival együtt példaként körözték önkormányzati berkekben.

Az állami építéspolitikai csak jóval később, az 1997. évi új építési törvényben tette kötelezővé a helyi építészeti értékek védelmét. (Étv. 57. §), majd 1999-ben jelent meg egy FVM utasítás a helyi védelem szakmai szabályairól. Azóta azonban a településképi eljárások jogintézményének 2012. évi bevezetésén kívül állami irányítás szintjén egyéb beavatkozás a helyi védelem ügyébe nem történt.

Ez vagy azt jelzi, hogy az épített örökség helyi védelmének ügye megoldott, jól működik, minden a legnagyobb rendben van, vagy pedig azt, hogy az építéspolitikai felelős irányítói alig rendelkeznek rálátással e területre.

Véleményem szerint a helyi védelem terén az állam a hatáskört egyszerűen odadobta az önkormányzatoknak, kifejezésre juttatva, hogy őket e jelentéktelen ügy nem érdekli, és ha valamely helyi önkormányzatnak van rá energiája és pénze, ám tessék, játszhat vele, de magasabb körök nyugalmát ezzel ne háborgassa.

Így aztán sok önkormányzatnál – általában a kötelezően készítendő településrendezési tervek keretében – valamilyen helyi védelmi szabályozás is készült, azonban ennek végrehajtására se szakembert, se támogatási forrást nem tudtak biztosítani. Ha pedig valakinek az érdekeit nagyon sérti a helyi védettség ténye, ma is könnyedén el tudja érni annak törlését, hiszen az önkormányzati vezetők nem szeretik választóik hangulatát borzolni. Így rendszerint csak azok az épületek védettek, ahol ez senkit nem érdekel, avagy a tulajdonosnak nincs is tudomása róla. Persze léteznek eredmények is, hiszen egyes önkormányzatok komoly figyelmet szentelnek a helyi védelem ügyének és anyagilag is támogatják annak érvényesülését.

Főépítési fórumon fölöslegesen emlékeztetni a helyi védelem jelentőségére. Mi pontosan tudjuk, hogy ez miért fontos, és a helyi védelemnek milyen óriási jelentősége van (lehet) a településkép, a település imázsa és a helyi hagyományok megőrzése terén. Persze akinek fenti szempontok nem fontosak, azt elég nehéz ügyünk mellé állítani. Azonban abba alig gondolunk bele, hogy a helyi védelemre érdemes épületállomány – hisz sok helyen még ma sincs helyi védelem – legalább egy nagyságrenddel meghaladja a műemlék-állományt, azaz országos szinten a kb. 13 ezer műemlékkel szemben mintegy százezer darabos épületállományról lehet szó. Továbbá amíg a műemlékvédelemnek országosan kiépült intézményhálózata, szakmbergárdája és jelentős mennyiségű jogi eszköze, pályázati rendszere van, addig a helyi védelemmel leginkább csak a települési főépítészek, illetve néhol még egy-két lokálpatrióta törődik, miközben a központi irányítás mindössze egy 2 gépelt oldalnyi FVM utasításban merül ki.

Miután a helyi védelem terén állami szerepvállalás illetve számonkérés gyakorlatilag nincs, jellemzően a kisebb településeken – a mintaként felmutatható egy-két kivételes helytől (Magyarpolány, Nagyszékely, Salföld, stb.) eltekintve - egyáltalán nem beszélhetünk ennek működéséről.

Készítettem egy gyorstesztet a helyzet érzékeltetésére. Három kérdést tettem fel: 1. van-e a településen helyi védelmi rendelet; 2. hány helyi védett épülettel rendelkeznek; 3. adnak-e helyi védelemhez önkormányzati támogatást? A 23 megyei jogú város, továbbá Somogy és Zala megye 12 kisvárosának illetékeseit kérdeztem meg. Helyi védelmi szabályozás minden városban létezik (Sopronban most készül), a védett épületek száma 1-től (Salgótarján) kb. 500-ig terjed (Szeged), de kimagasló számú védett épület található Kecskeméten, Kaposváron, Nagykanizsán, Debrecenben, Veszprémben és Szombathelyen is. A megvizsgált kisvárosok körében Csurgó, Barcs, Keszthely, Nagyatád és Balatonboglár 150-től 80-ig terjedő védett épülettel büszkélkedhet. Önkormányzati támogatási rendszer azonban a

megyei jogú városok közül csak Szegeden, Szolnokon, Nagykanizsán, Kecskeméten, Győrben, Hódmezővásárhelyen, Békéscsabán, Pécsen, Kaposváron és Székesfehérváron működik, további 4 városban (Zalaegerszeg, Szekszárd, Szombathely, Nyíregyháza) nyilatkozták, hogy alkalmanként jut ilyen célra is támogatás. A megkérdezett kisvárosok közül viszont már csak egyedül Nagyatádon mondták, hogy esetenként nyújtanak önkormányzati támogatást.

Utánanéztem környékünkön a kistelepülések helyzetének is. A nagykanizsai járás 48 községe közül 45-nek van rendezési terve, ezek közül 36-ban vagyis a járás  $\frac{3}{4}$ -ében van említve helyi védelem, így „odafönt” elégedetten dörzsölhetik a kezüket: íme országos szinten is működik a rendszer. Csakhogy a kép mégsem ennyire rózsás: a legtöbb faluban csak a templom, harangláb, esetleg kastély védett, továbbá a szobrok és keresztek. Magántulajdonú lakóépületeket illetve szőlőhegyi pincéket jóval kevesebb helyen mertek egyáltalán védeni. Önkormányzati támogatási rendszer pedig egyetlen községben sem létezik, és félő, ha utánanéznénk, kiderülne, hogy az érintett tulajdonosok többsége nem is tud a védettségről, továbbá jó néhány védett épületnek is csak a hűlt helyét találnánk meg a helyszínen.

A helyi védelem szükségessége mellett két ritkábban hangoztatott érvet szeretnék még felhozni: Egyrészt a helyi védett értékek egy része lényegében azonos értékű a műemlékekkel, hiszen van egy olyan réteg, ahol igen nehéz objektív határt vonni, egyik épületet egyik bizottság műemlékké nyilvánított, míg egy másik nagyon hasonló, netán értékesebb épületet egy másik bizottság szubjektív megítélésével nem minősített annak. A másik ok pedig az, hogy településeink zömében a műemlékek csak színesítik, gazdagítják települést, viszont a helyi védett értékek azok, amelyek számosságuknál fogva a település arculatát, karakterét meghatározzák. Emiatt is sokkal nagyobb odafigyelést érdemelnének, hiszen egy utca, városrész vagy belváros hagyományos karakterét elég könnyű elrontani, viszont igen nehéz, sőt tapasztalat szerint szinte lehetetlen új karaktert teremteni.

Végezetül javaslataimat szeretném közreadni, hátha egyszer valahol meghallgatást nyernek. (Tapasztalatból tudom ugyanis, hogy még főépítészkollégáim közül sem mindnyájan értenek egyet nézeteimmel.)

1. A helyi védelem ügykörét fontosságának megfelelően kellene kezelni. Ehhez országos szintű, egységes irányelvek szerinti felmérésre és jegyzékre lenne szükség.
2. A helyi védelem irányítását ki kellene emelni a helyi önkormányzati szintről és állami kézbe kellene venni. Ez nem az önkormányzatok hatáskörének csorbítását és az állami bürokrácia erősítését célozza, csak amíg



helyi szinten nem biztosítható egy feladat megfelelő ellátása, addig azt nem szabad oda leosztani (l. kistelepülések).

3. A helyi védelmet be kellene integrálni a műemlékvédelem országos szinten működő rendszerébe (ez nyilván többlet-feladatot jelent és plusz szakembereket igényel adott helyeken.) Javaslom létrehozni a műemlék-kategória hármas rendszerét, ami az értékek jelentőségét is tükrözi:

- a) világörökség
- b) nemzeti örökség (a mai műemlék-állomány zöme)
- c) helyi örökség (nagyjából a mai helyi védett értékek köre)

4. A törvénynek rendelkeznie kellene, hogy a kulturális örökség megőrzésének, védelmének az átlagos épületekhez viszonyítva jelentkező többlet-terheit nem a tulajdonosnak, hanem a társadalomnak kell felvállalnia, miként ez pl. a természetvédelem, az árvízvédelem, a génbankok, stb. terén történik, hiszen a védelem nem is csak helyi települési, hanem össz-nemzeti érdeket szolgál. (Ennek kimondása jelenleg a kulturális örökségvédelmi törvényből is hiányzik.) A támogatás - helyesebben járandóság - szabályait részletesen ki kellene dolgozni.

Úgy látom, jelenleg a helyi védelem ügye szinte csak az önkormányzati főépítészek szívügye, csak mi küzdünk érte, ha hiszünk hivatásunkban. (Amúgy köszönetre senki ne számíton!) Befejezésül javaslom, hogy a helyi védelem helyzetét egy későbbi főépítési konferencia válassza fő témájaként.

**A MÚLT ÜZENETE A JÖVŐNEK  
DIÓSGYŐR A „VILÁG KÖZEPE”?!**

a régi műemlékvédelem nagyjairól Sári István, „Életmű–díjas” főépítész

Előadásomban egyrészt annak a szakmailag és szellemileg rendkívül izgalmas csaknem tízéves időszaknak szeretnék emléket állítani, amely a vár történetében elsősorban Ferenczy Károly építész és Czeglédy Ilona régész munkásságához kötődik, másrészt az említett évek elméletét és gyakorlatát összevetni a mai műemlék helyreállítási módszerekkel, a tanulságok hasznosíthatóságának érdekében.

A hetvenes években Ferenczy Károly, „Carlo” tartott egy rendkívül nagyszerű előadást „Házunk tája a világ közepe” címmel, melynek során elemezte, hogy a „nagy” jelzővel illetett magyar-lengyel király, Lajos idejében Diósgyőr mennyire fontos szerepet töltött be az akkori Európa életében, hiszen a Krakkó felé vezető úton földrajzilag is központi helyzetbe került.

Ebből vezette le előadásában a vár ÉPÍTÉS – PUSZTULÁS – és ÚJJAÉPÍTÉS történetét, részletesen elemezve mindhárom időszak legfontosabb jellemzőit. Visszatekintve az azóta eltelt évtizedekre és előre a jövőben várható további fejlődésre, szeretném ennek a folyamatnak – általánosítható – és a főépítési munka során hasznosítható tanulságait összegezni.

A főépítési munka ugyanis – meggyőződésem szerint – sokak véleményével ellentétben, igazi alkotói tevékenység, amint azt a balatonfüredi főépítési konferencián kifejtettem, csak alkotóeszköze nem a skicc pausz, a filctoll, még csak nem is a számítógép „klaviatúrája”, hanem maga az EMBER!! Igen, a településen lakó ember, mint építtető, tervező, kivitelező, képviselő, polgármester...

Ezért rendkívül fontos Diósgyőr példáján a múlt–jelen–jövő „szentháromságán” keresztül bemutatni, hogy e szakadatlan folyamatban mennyire fontos az elméleti problémák tisztázása, az ezen alapuló gyakorlat színvonalas megvalósítása során a közreműködő személyek, így a főépítészek szerepe.

Rendkívül fontosnak tartom továbbá azt a kérdést, hogy egy kiemelkedő értékű és jelentőségű történeti emlék milyen viszonyba kerül környezetével, mennyire determinálja azt, mekkora kötöttséget jelent annak fejlesztése során, segíti vagy netán gátolja a folyamatot.

## FŐÉPÍTÉSZEK-AKTUALITÁSOK

Salamin Ferenc

Magyar Főépítészek – Országos Főépítési Kollégium – Egyesület elnöke

2015-ben két fontos esemény is alapvető hatással van a főépítészek létére. Az egyik a miskolci konferencia, a másik a 1032 kormányhatározat.

Az idei a huszadik főépítési konferencia. Nagyszerű abba belegondolni, hogy egyre bürokratikusabb és rohanóbb tevékenységünk közepette, és egyre nehezebb anyagi lehetőségeink között a lélek és a szellem mégis győzedelmeskedik az anyag visszahúzó ereje fölött, azaz sikerült konferenciát rendezni Miskolcon. Azt a munkát, ami az idei szervezéshez kellett, elsősorban Kálmán Kingának, valamint a város részéről Rostás László főépítésznek és munkatársainak kell megköszönnünk. Az évek során a főépítészek konferenciái sok résztvevőnek és sok településnek jelentettek örök élményt, szellemi gazdagodást, tapasztalatot. Remélem ez a jövőben is így lesz.

### 1032

2014-ben az építészet ügye átkerült a Miniszterelnökséghez, ott is az Építészeti és Építésügyi Helyettes Államtitkársághoz. Maga ez a tény is mutatja a vezető politikusok részéről az azóta is folyamatosan érzékelhető figyelmet a hazai építészet problémái iránt. Az építészeti és benne a főépítési tevékenységet meghatározó tarthatatlan jogi, felelősségi, bürokratikus, stb. környezet az utóbbi években szinte ellehetetlenítette az épített környezetért végzett munkánkat. Ezt érzékelve, és az építész szakmai szervezetektől erre vonatkozó észrevételeket kapva, a helyettes államtitkárság vezetője és építész munkatársai előkészítésével hozta meg a kormány a 1032/2015-ös kormányhatározatot. Ez az építészettel összefüggő tevékenységek környezetének átalakítására vonatkozó 17 pontot tartalmaz, melyek elsősorban az új rendszerre vonatkozó javaslatok elkészítését írták elő 2015. május 31-i és június 30-i határidővel.

A 1032 megszületése után az építész szervezetek (a „nyolcak”) összeültek, munkacsoportokat alakítottak, hogy azok közös koncepciókat fogalmazzanak meg a 17 pontra. Évvel egy időben a tavasz folyamán a helyettes államtitkárság is munkacsoportokat hozott létre a határozat néhány pontjával kapcsolatban. Mindkét munkacsoport tevékenységében aktívan részt vett a Főépítési Kollégium, az elnökség és további tagok részvételével, több koncepció részleges, vagy teljes megfogalmazásával. Az építész szervezetek a

legtöbb kérdésben közös álláspontot alakítottak ki, néhány kérdésben pedig további egyeztetések várhatók.

Részben az építész szervezetek és a munkacsoportok ajánlásai alapján a helyettes államtitkárság megfogalmazta javaslatait a politikai vezetők felé. Az építészek részére szervezett legutolsó miniszteri tájékoztatón Lázár János a nyarat a javaslatok érlelésének, illetve az építészek részéről további észrevételek beküldésének idejeként jelölte meg. A jogszabályi változások előkészítése, elmondása szerint, az őszi folyamán aktuális. Ebben a munkában a Főépítési Kollégiumnak is részt kell vennie szeptembertől, előzetesen természetesen szervezetünkön belül egyeztetve álláspontunkat.

#### **Kiállítás**

A tavalyi I. Építészeti Nemzeti Szalon kiállítás a Múcsarnokban egy elegáns katalógus kiadásával zárult, amelyben a főépítészek anyaga is megjelent. A beszámolók szerint rekordszámú látogatót érdekelt az építészeti bemutatkozás, a főépítészek anyaga továbbra is megtekinthető a következő linken: [http://mucsarnok.nemkf.com/export\\_re.html](http://mucsarnok.nemkf.com/export_re.html), és szándékaink szerint az őszi folyamán a honlapunkon is ízelítőt adunk belőle.

#### **Együttműködés**

A Kollégium és az elnökség továbbra is részt vesz a 2012. október 25-i építészeti együttműködési nyilatkozatot Miskolcon aláíró „nyolcak” megbeszélésein a MÉSZ szervezésében és székházában, ahol az építész szervezetek egyeztetik véleményüket, álláspontjukat, eseményeiket (aláírók: Magyar Építőművészek Szövetsége, Magyar Építész Kamara, Magyar Urbanisztikai Társaság, Magyar Művészeti Akadémia Építész Tagozata, Széchenyi Irodalmi és Művészeti Akadémia Építész Tagozata, Országos Főépítész, Országos Főépítési Kollégium, Falufejlesztési Társaság). Fontosnak érezzük az építész szakma egységes fellépését és közös álláspontok megfogalmazását.

## AZ ORSZÁGOS FŐÉPÍTÉSZI KOLLÉGIUM ELNÖKSÉGE ÉS PÓTTAGJAI

2013-2016

<b>ELNÖK</b>	SALAMIN FERENC	Szerencs város főépítésze +36 30 914 9728 <a href="mailto:salamin.ferenc@gmail.com">salamin.ferenc@gmail.com</a>
<b>ALELNÖK</b>	L. BALOGH KRISZTINA	Kaposvár megyei jogú város főépítésze +36 30 989 6100 <a href="mailto:foepitesz@kaposvar.hu">foepitesz@kaposvar.hu</a>
<b>TAGOK</b>		
Megyei főépítész	PENGŐ JULIANNA	Komárom-Esztergom megye főépítésze +36 34 517 119, +36 30 382 1176, <a href="mailto:pengo.julianna@kemoh.hu">pengo.julianna@kemoh.hu</a>
Megyei j. városi főépítész	ALELNÖK	
Fővárosi kerületi főépítész	FERNEZELYI GERGELY DLA	Bp. VIII. ker. Józsefváros főépítésze +36 20 236 8007 <a href="mailto:FernezelyiG@jozsefvaros.hu">FernezelyiG@jozsefvaros.hu</a>
Települési főépítészek	BÉRES ISTVÁN	Gyula és Mezőkovácsháza városok főépítésze +36 30 382 5946 <a href="mailto:beres@gyula.hu">beres@gyula.hu</a> , <a href="mailto:beresistvan61@t-online.hu">beresistvan61@t-online.hu</a>
	KÁLMÁN KINGA	Pilisvörösvár város, Csobánka község főépítésze +36 30 228 0264 <a href="mailto:foepitesz@pilisvorosvar.hu">foepitesz@pilisvorosvar.hu</a>
	TÉNYI ANDRÁS	Nagykőrös város főépítésze +36 53 550 306 <a href="mailto:foepitesz@nagykoros.hu">foepitesz@nagykoros.hu</a> , <a href="mailto:tenyi68@gmail.com">tenyi68@gmail.com</a>
	TURI ATTILA	Budakalász város főépítésze +36 30 242 7104, <a href="mailto:info@turi-arch.hu">info@turi-arch.hu</a>
Szakértő főépítész	BODONYI CSABA DLA	Tokaj város volt főépítésze +36 30 205 6453 <a href="mailto:bodep@t-online.hu">bodep@t-online.hu</a>
Állami főépítész	DR. SERSLINÉ KÓCSI MARGIT	Budapest állami főépítésze +36 1 485 6945, +36 20 224 2237 <a href="mailto:kocsi.margit@bfkh.hu">kocsi.margit@bfkh.hu</a>
Elnöki tanácsadó	ZÁBRÁNSZKYNÉ PAP KLÁRA	+36 20 326 9694 <a href="mailto:papklara@t-email.hu">papklara@t-email.hu</a>
<b>TISZTELETBELI ELNÖKÖK</b>	PHILIPP FRIGYES	+36 30 991 1079 <a href="mailto:philipp.frigyes@nagymaroscsoport.hu">philipp.frigyes@nagymaroscsoport.hu</a>
	DR. TÓTH ZOLTÁN	+36 30 500 5277 <a href="mailto:t.z.terv@gmail.com">t.z.terv@gmail.com</a>
	VIRÁNYI ISTVÁN	+ 36 30 263 0159 <a href="mailto:lorincz.viranyi@t-online.hu">lorincz.viranyi@t-online.hu</a>
<b>TITKÁR</b>	NÉMETH ÁGNES	<a href="mailto:foepiteszek@foepiteszek.hu">foepiteszek@foepiteszek.hu</a>

<b>PÓTTAGOK</b>		
Megyei főépítész	SZABÓNÉ PÁNYI ZSUZSANNA	Pest megye főépítésze +36 20 936 9607 <a href="mailto:panyiz@pestmegye.hu">panyiz@pestmegye.hu</a> , <a href="mailto:panyi@t-online.h">panyi@t-online.h</a>
Megyei j. városi főépítész	RÁTKAI ATTILA	Eger megyei jogú város főépítésze +36 20 571 0195, <a href="mailto:ratkai.attila@ph.eger.hu">ratkai.attila@ph.eger.hu</a> <a href="mailto:ratkaiattila.eger@gmail.com">ratkaiattila.eger@gmail.com</a>
Fővárosi kerületi főépítész	BARTA FERENC	Bp. XIV. ker. Zugló főépítésze +36 70 623 9552 <a href="mailto:barta@zuglo.hu">barta@zuglo.hu</a>
Települési főépítészek (erősorrendben)	JENEY LAJOS DLA	elhunyt 2014. augusztus 18-án
	CSERNYUS LŐRINC	Csenger város és Závod község főépítésze +36 30 510 0041 <a href="mailto:csernyuslorinc@t-online.hu">csernyuslorinc@t-online.hu</a>
	ZSIGMOND LÁSZLÓ	Mátészalka, Rácalmás és Veresegyház városok főépítésze +36 30 950 3404 <a href="mailto:zsigmond@kvadrum.hu">zsigmond@kvadrum.hu</a>
	DR. FARKAS GÁBOR DLA	Cegléd és Dabas városok főépítésze +36 30 953 3987 <a href="mailto:f.iroda@externet.hu">f.iroda@externet.hu</a>
	KÉRI KATALIN	Paloznak, Balatonakali, Balatonudvari községek és Berhida város főépítésze +36 70 703 0320 <a href="mailto:archi.epitesz@gmail.com">archi.epitesz@gmail.com</a>
Szakértő főépítész	SCHREFFEL JÁNOS	Bp. XI. Újbuda ny. főépítésze +36 30 655 3019 <a href="mailto:schreffel@t-online.hu">schreffel@t-online.hu</a> <a href="mailto:schreffel.janos@gmail.com">schreffel.janos@gmail.com</a>
Állami főépítész		póttag nincs

## A FŐÉPÍTÉSEK AZ ÉPÍTETT ÉS TERMÉSZETI KÖRNYEZETÉRT ALAPÍTVÁNY

Lantos Péter, a kuratórium elnöke.

"Főépítések az épített és természeti környezetért" Alapítvány 2014-2015 évben sajnálatos módon –az előző évekhez viszonyítva– alig mutatott aktivitást. A 2014 évi konferencia után az alapítvány kuratóriumában jelentős változások történtek Zábránszky Pap Klára kivételével a kuratórium kicserélődött, kurátor lett Horváth Zoltán is. Az alapítókat változatlanul Körmeny János képviseli.

Az aktív munka megkezdésének jelentős akadálya volt a hivatalos bejegyzés elhúzódnása. Majd ezt követően a új kuratóriumi elnök egészségi állapota. Szerencsére Csohány Klára volt elnöknek, és az új bejegyzésekig ügyvezető elnöknek és többeknek köszönhetően az alapítvány nem vesztette el közhasznúságát.

A jövőben az alapítóknak, –az egyesület igényeinek figyelembevételével– el kell dönteniük, hogy az alapítvány fenntartása, vagy megszüntetése célszerűbb-e?

---

**Amennyiben egyetért céljainkkal és segíteni kívánja munkánkat,  
befizetését várjuk a 11735005-20535528 számlaszámra, valamint kérjük,  
ajánlja fel adója 1 %-át  
a Főépítések az épített és természeti környezetért Alapítványnak!  
Adószám: 18723634-1-13  
Támogatását előre is köszönjük!**

---

[www.foepiteszek.hu](http://www.foepiteszek.hu)

**A XX. ORSZÁGOS FŐÉPÍTÉSZI KONFERENCIA RÉSZTVEVŐI, ELŐADÓI,  
SZERVEZŐI**

Aba Lehel	főépítész	Szentendre
Ágó Mátyás	főépítész	Érd
Angi Ágota	várostervezési ügyintéző	Debrecen
Angyalné Wilwenger Józsa	főépítész	Salgótarján
Arató András István	ny. állami főépítész	Debrecen
Berencz Ibolya	főépítész	Kispest
Berényi Mária	ügyvezető, főépítész	Vecses
Bernáth Mihály	ny. állami főépítész Észak-Magyarország	Emőd
Bertáné Tarjányi Judit	főépítész	Göd
Binó Beáta	építész ügyintéző	Budapest VII.
Bogdán László	főépítész	Balatonalmádi
Botyánszki Tamás	településrendezési üi	Dunaújváros
Bujdosó Judit	főépítész	Tihany
China Tibor	főépítész	Debrecen
Csaba Ders	főépítész	Pécs
Csohány Klára	főépítész	Budapest XIII.
Csóka Judit	okl. településmérnök, építészmérnök	Göd
Csonka Zoltán	építésügyi hatóság vezető	Enying
Deák-Varga Dénes	főépítész	Nagykanizsa
Dr. Gotthard Gábor	jegyző	Budapest VII.
Dr. Román Eszter	irodavezető helyettes	Budapest VII.
Dr. Polinszky Tibor Gyula	mb. főépítész	Budapest - Csepel
Dusa Zsuzsanna	állami főépítész	Szolnok
Fabacsovics Zoltán	megyei főépítész	Veszprém
Farkas Renáta	főépítész	Jászárokszállás
Fekete-Dömök Krisztina	főépítész asszisztens	Budapest XVIII.
Fohl Károly	nyugdíjas vezető településtervező	Eger



Földi Zoltán Attila	vezető tervező	Máriahalom
Gábor István	várostervezési csoportvezető	Debrecen
Gácsi József Ákos	Építésztervező	Szombathely
Gonda-Magyar Andrea	főépítész iroda	Debrecen
Gyárfás Henriett	megyei főépítész	Győr
Gyenes Kálmán	építész	Nagykátá
Gyulai István	irodavezető helyettes	Budapest VII.
Hartung Melinda	főépítész asszisztens	Budapest XVIII.
Hoór Kálmán	főépítész	Füzesabony
Horváth Gábor	főépítész	Veszprém
Horváth Gáborné	ügyvezető	Veszprém
Horváth Szabolcs	főépítész referens	Pécs
ifj. Horváth János	osztályvezető-állami főépítész	Kaposvár
ifj. Lőrincz Ferenc	főépítész	Balatonföldvár, Balatonszárszó és Fonyód
Igari Antal	megyei főépítész	Székesfehérvár
Jambrik Imre	állami főépítész	Debrecen
Kálmán Kinga	főépítész	Pilisvörösvár, Csobánka
Kardos-Erdődi Zsolt	építész ügyintéző	Budapest VII.
Karsádi György	főépítész	Hévíz
Kassai-Szoó Dominika	főépítész referens	Budakalász
Kéri Katalin	főépítész	Berhida
Kertész Beáta	településrendező, főépítész	Dunavarsány
Király Noémi	főépítész	Leányfalu
Kiss István	főépítész	Gyál
Kiss Zsolt	főépítész	Tata
Kitley Gréta	egyetemi hallgató	Győr
Kitley Tibor	főépítész	Mosonmagyaróvár
Kovács Jenő	megyei főmérnök	Szombathely

Körmendy Imre	Magyar Urbanisztikai Társaság elnöke	Magyar Urbanisztikai Társaság
Körösztös Ágens	főépítész	Albertirsa
Kuslits Tibor	főépítész	Szombathely
L. Balogh Krisztina	főépítész	Kaposvár
Lantos Péter	főépítész	Budapest VII.
Lehoczki Imre	főépítész (nyugdíjas)	Baja
Marsalné Kovács Judit		Budapest
Mártonffy Gábor	városépítészeti referens (Budafok), főépítész (Alsóörs)	Budafok-Tétény Bp. XXII. ker. és Alsóörs
Mártonffy István	főépítész	Budaörs
Mártonffy Miklós	főépítész	Budapest XVIII.
Matus István	főépítész	Budapest VI.
Mészáros János	megyei főépítész	Szolnok
Mezei László	főépítész	Várpalota
Mihályi Júlia	építésfelügyelet	Érd
Molnár László	építész tervező	Hévíz
Mozsár Ágnes	főépítész	Budapest, Kőbánya
Mucsiné Jusztin Erzsébet	főépítész	Mogyoród
Müller Ágnes	szakmai tanácsadó	Páty
Müller Ferenc Prof. Dr.	főépítész	Vonyarcvashegy
Nagy Éva	építésügyi csoportvezető	Komárom
Nagyhaju Attila	várostervezési ügyintéző	Debrecen
Németh Ágnes	építész ügyintéző	Budapest VII.
Németh Balázs	főépítész	Zánka és Nivegy-völgyi települések
Németh Gergely	főépítész	Sopron
Oláh M. Zoltán	főépítész	Százhalmabatta
Olajos Csaba	főépítész	Sárospatak
Oszoli Dénes	önkormányzati képviselő, építész tervező	Pécs

Öveges László	főépítész, KMJV irodavezető	Kecskemét
Papp Zoltán Tamás	főépítész	Tapolca
Passa Gábor	főépítész	Dunakeszi
Pék Andrea	építész ügyintéző	Budapest VII.
Pengő Julianna	megyei főépítész	Tatabánya
Pergő Margit	polgármester	Berhida
Péter Zoltán	megyei főépítész	Debrecen
R.Takács Eszter	vezető tervező	
Rápli Pál	főépítész	Körmend
Rátkai Attila	városi főépítész	Eger
Révi Zsolt Tamás	főépítész	Győr
Rostás László	főépítész	Miskolc
Rüll Tamás	főépítész	Visegrád
Salamon Ferenc	Országos Főépítész Kollégium elnöke / főépítész	Szerencs
Sári István	nyugdíjas főépítész, településtervező	Budapest
Sáros László DLA	Magyar Építőművészek Szövetségének elnöke	Magyar Építőművészek Szövetsége
Schindler-Kormos Eleonóra	területfejlesztési és területrendezési referens	Budapest
Schreffel János	nyug. főépítész, ügyv. ig., építész vez. tervező	Budapest
Siklósi József	főépítész	Komárom
Simonné Müller Katalin	műszaki iroda vezető	Budapest VII.
Sipos Gábor	főépítész	Budapest, XV.
Stipkovits Tamás	osztályvezető	Győr
Szabó Anita	főépítész referens	Pécs
Szabó Gábor	főépítész asszisztens	Budapest XVIII.
Szabó Imre	főépítész	Dunaújváros
Szabó László	megyei főépítész	Eger

Szabó Monika Nárcisz	megyei főépítész	Kecskemét
Szabó Péter	főépítész	Csorna
Szabó-Kalmár Éva	irodavezető, Városrendezési és Főépítési Iroda	Budapest XII.
Szabóné Pányi Zsuzsanna	Pest megyei főépítész	Budapest
Szesztai György	főépítész	Budapest, IV.
Szunyogh László	megyei főépítész	Miskolc
Szűcs Balázs	főépítész	Budapest IX.
Tahi-Tóth Ilona	építésmérnök műemléki szakértő MÉK Műemléki Tagozat	Budapest
Takács Viktor Tibor	főépítész	Budapest, XI. Újbuda
Tényi András	főépítész	Nagykőrös
Tóth Miklós	főépítész	Budapest XVI.
Tóth Vilmos	a Községi Tanács építészettel megbízott tagja, okleveles építész	Magyarkanizsa, Szerbia
Turi Attila	főépítész	Budakalász
Végh Csaba	állami főépítész	Győr
Végh József	területi kamarai elnök	Nyíregyháza
Veres István	főépítész, osztályvezető	Nyíregyháza
Visnyei Györgyi	nyugdíjas vezető településtervező	Eger
Vojnits Csaba Ferenc	tervező	Budapest
Zábránszky Pap Klára	okl. építésmérnök	Szentendre
Zoboki Bernadett	településrendezési referens	Debrecen
Zsemberi István	településtervező, Kisújszállás főépítésze	Debrecen

## KORÁBBI FŐÉPÍTÉSZI KONFERENCIÁK HELYSZÍNEI ÉS TÉMÁI

A Kollégium a Főépítési Statútum Bizottsága ötlete alapján 1996-ban, Vác város főépítésze kezdeményezésére tartotta meg első konferenciáját. Azóta minden évben más városban, eltérő témát választva tartja meg konferenciáit, a települések erkölcsi/szakmai/anyagi ajánlatai alapján.

I.	A főépítési tevékenység tartalma	1996.	Vác
II.	Főépítész – fejlesztés – rendezés	1997.	Debrecen
III.	A változások képe – a képek változása	1998.	Győr
IV.	Építészet – örökség – arculat	1999.	Tokaj
V.	Településeink múltja, jelene, jövője a régiók Európájában	2000.	Nagykanizsa
VI.	A vonzó település – településmarketing és főépítészek	2001.	Gyula
VII.	A távlatok és a mindennapok	2002.	Pécs
VIII.	Az agglomeráció – térségi folyamatok hatása a települések életére	2003.	Érd
IX.	Településközpontok megújítása – főterek, főutcák revitalizációja	2004.	Sümeg
X.	Település a tájban – táj a településben	2005.	Pilisszentkereszt – Dobogókő
XI.	A falu	2006.	Túristvándi
XII.	Kapcsolatok – egy malomban örülünk, örülünk, örülünk	2007.	Pápa
XIII.	Határtalanul	2008.	Mosonmagyaróvár
XIV.	A hely öröksége, az örökség helye – identitás nélkül nem lehetséges harmonikus fejlődés	2009.	Hajdúböszörmény
XV.	Párbeszéd, avagy a kreativitás ereje – a kulturális alapú településfejlesztés	2010.	Paks – Györköny
XVI.	Vendégváró vízpartjaink	2011.	Balatonfüred
XVII.	Számvetés és jövőkép	2012.	Makó
XVIII.	Illeszkedés	2013.	Nagykőrös
XIX.	Település - Természet - Ember	2014.	Szentgotthárd



## TÁMOGATÓK LISTÁJA

támogatók	MAGYAR MŰVÉSZETI AKADÉMIA	<a href="http://www.mma.hu">www.mma.hu</a>
	FŐÉPÍTÉSZEK AZ ÉPÍTETT ÉS TERMÉSZETI KÖRNYEZETÉRT ALAPÍTVÁNY	<a href="http://www.foepiteszek.hu">www.foepiteszek.hu</a>
	MISKOLC VÁROS ÖNKORMÁNYZATA	<a href="http://www.miskolc.hu">www.miskolc.hu</a>
szakmai támogatók	MAGYAR ÉPÍTŐMŰVÉSZEK SZÖVETSÉGE	<a href="http://www.meszorg.hu">www.meszorg.hu</a>
	MAGYAR URBANISZTIKAI TÁRSASÁG	<a href="http://www.mut.hu">www.mut.hu</a>
	MAGYAR ÉPÍTÉSZ KAMARA	<a href="http://www.mek.hu">www.mek.hu</a>
főszponzorok	TDT ALTENERGIA ZRT. STYLECRETE LÁTVÁNYBETON FORGALMAZÓJA	<a href="http://www.tdtzrt.hu">www.tdtzrt.hu</a>
	MINDIGIS TÉRINFORMATIKAI IRODA KFT	<a href="http://www.mindigis.hu">www.mindigis.hu</a>
szponzorok	BACHL HŐSZIGETELŐANYAG- GYÁRTÓ KFT	<a href="http://www.bachl.hu">www.bachl.hu</a>
	HK-CERAM KFT	<a href="http://www.hk-ceram.hu">www.hk-ceram.hu</a>
	JÁDE-TRADE KFT. ANTIQUA PAVILONOK	<a href="http://www.pavilonok.hu">www.pavilonok.hu</a>
	LASSELSBERGER-KNAUF KFT	<a href="http://www.lb-knauf.hu">www.lb-knauf.hu</a>
	MAJOROS ÉS TÁRSA FAIPARI KFT	<a href="http://www.majorosfa.hu">www.majorosfa.hu</a>
	MIXTURA KFT	<a href="http://www.mixtura.hu">www.mixtura.hu</a>
	PREFA HUNGÁRIA KFT	<a href="http://www.prefa.hu">www.prefa.hu</a>
	SEMMELOCK STEIN+DESIGN BURKOLATKŐ KFT.	<a href="http://www.semmelrock.hu">www.semmelrock.hu</a>
	VELUX MAGYARORSZÁG KFT	<a href="http://www.velux.hu">www.velux.hu</a>

## TARTALOM

Bevezető .....	1
A konferencia programja .....	2
Előadások, szekciók témái: .....	6
Főépítészek-Aktualitások.....	38
Az Országos Főépítészeti Kollégium elnöksége és pótagjai.....	40
A Főépítészek az Épített és Természeti Környezetért Alapítvány .....	42
A XX. Országos Főépítészeti Konferencia résztvevői, előadói, szervezői.....	43
Korábbi főépítészeti konferenciák helyszínei és témái.....	48
Támogatók listája.....	50
Jegyzetek.....	51



**Kiadja:** Magyar Főépítészek – Országos Főépítési Kollégium – Egyesület  
**Megjelent:** a XX. Országos Főépítési Konferencia előzetes anyagaként  
**Felelős szerkesztő:** Salamin Ferenc  
**Szerkesztő:** Kálmán Kinga  
**Lektorálták:** az anyagok szerzői  
**Készült:** 220 példányban  
**Sokszorosítja:** Miskolc Megyei Jogú Város Önkormányzata  
**Felelős kiadó:** Salamin Ferenc,  
a Magyar Főépítészek – Országos Főépítési Kollégium – Egyesület elnöke

## Munkalap1

XX. Országos Főépítési  
Település

	Név	Beosztás	Település
1.	Aba Lehel	főépítész	Szentendre
2.	Alvári Csaba	főépítész	Jászberény
3.	Angi Ágota	várostervezési ügyintéző	Debrecen
4.	Angyalné Wilweiger Józsa	főépítész	Salgótarján
5.	Arató András István	nyugalmazott állami főépítész	Debrecen
6.	Ágó Mátyás	főépítész	Érd
7.	Babos István	építész, műszaki tanár	Szigetszentmiklós
8.	Barta Ferenc	főépítész	Budapest XIV. Ker.
9.	Bánkuti Melitta	főépítész	Barcs
10.	Berencz Ibolya	főépítész	Kispest
11.	Berényi Mária	ügyvezető, főépítész	Vecsés
12.	Béres István	főépítész	Gyula
13.	Bernáth Csaba	okl. építészmérnök	Emőd
14.	Bernáth Mihály	nyugalmazott állami főépítész	Észak-Magyarország
15.	Bertáné Tarjányi Judit	főépítész	Göd
16.	Bihariné Geiger Anikó	gazdasági vezérigazgató helyettes	Budapest
17.	Binó Beáta	építész ügyintéző	Budapest VII. Ker.
18.	Bogdán László	főépítész	Balatonalmádi
19.	Botyánszki Tamás	településrendezési üi	Dunaújváros
20.	Bujdosó Judit	főépítész	Tihany
21.	China Tibor	főépítész	Debrecen
22.	Csehák Fanni Viktória		Budapest
23.	Csohány Klára	főépítész	Budapest XIII. Ker.
24.	Csóka Judit	okl. településmérnök, építészmérnök	Göd
25.	Csonták Ferenc	művészettörténész	Budapest
26.	Deák-Varga Dénes	városi főépítész	Nagykanizsa
27.	Domonics Róbert	divízió igazgató, GomexX TDT Zrt vezérigazgató	Budapest
28.	Dr. Csaba Ders	városi főépítész	Pécs
29.	Dr. Polinszky Tibor Gyula	mb. főépítész	Budapest - Csepel
30.	Dr. Sersliné Kócsi Margit	állami főépítész	Budapest
31.	Drávcuz Ottília	vezérigazgató	Budapest
32.	Dusa Zsuzsanna	állami főépítész	Szolnok
33.	Fabacsovics Zoltán	megyei főépítész	Veszprém megye

## Munkalap1

34.	Fabacsovicsné Kovács Krisztina	titkár	Balatonfüred
35.	Farkas Renáta	főépítész	Jászárokszállás
36.	Fekete- Dömök Krisztina	főépítész asszisztens	Budapest XVIII. Ker.
37.	Ferik Tünde	vezető településtervező	Solymár
38.	Fohl Károly	nyugdíjas vezető településtervező	Eger
39.	Gábor István	várostervezési csoportvezető	Debrecen
40.	Gonda- Magyar Andrea	önkormányzati főépítész	Debrecen
41.	Gömöri Beatrix	főépítész referens	Kecskemét
42.	Gyárfás Henriett	megyei főépítész	Győr-Moson-Sopron megye
43.	Gyenes Kálmán	építész	Nagykátá
44.	Gyulai István	irodavezető helyettes	Budapest VII. Ker.
45.	Hajnóczi Péter	elnök	Piliscsaba
46.	Hartung Melinda	főépítész asszisztens	Budapest XVIII. Ker.
47.	Hayde Tibor Ervin	építészmérnök	Budapest
48.	Hoór Kálmán	főépítész	Füzesabony
49.	Horváth Gábor	városi főépítész	Veszprém
50.	Horváth Gáborné	ügyvezető	Veszprém
51.	Horváth Szabolcs	főépítész referens	Pécs
52.	ifj. Horváth János	osztályvezető-állami főépítész	Kaposvár
53.	ifj. Lőrincz Ferenc	települési főépítész	Balatonföldvár, Balatonszárszó, Fonyód
54.	Igari Antal	megyei főépítész	Székesfehérvár
55.	Jambrik Imre	állami főépítész	Debrecen
56.	Jasziczky Andrea	marketing igazgató	Budapest
57.	János Ágnes		Csobánka
58.	Kálmán Kinga	főépítész	Pilisvörösvár
59.	Kardos- Erdődi Zsolt	építész ügyintéző	Budapest VII. Ker.
60.	Karsádi György	főépítész, okl. építészmérnök	Hévíz
61.	Kassai- Szoó Dominika	főépítész referens	Budakalász
62.	Keri Katalin	főépítész	Berhida
63.	Király Noémi	főépítész	Leányfalu
64.	Kiss István	főépítész	Gyál
65.	Kiss Zsolt	főépítész	Tata
66.	Kitley Gréta	egyetemi hallgató	Győr
67.	Kitley Tibor	városi főépítész	Mosonmagyaróvár
68.	Kovács Jenő	megyei főmérnök	Szombathely

## Munkalap1

69.	Körmendy Imre	elnök	Budapest
70.	Köröstyös Ágnes	főépítész	Albertirsa
71.	Kuslits Tibor	városi főépítész	Szombathely
72.	L. Balogh Krisztina	városi főépítész	Kaposvár
73.	Labancz András	településtervező	Nyíregyháza
74.	Lantos Péter	főépítész	Budapest VII. Ker.
75.	Lehoczki Imre	nyugdíjas főépítész	Baja
76.	Lukáts István	állami főépítész	Pécs
77.	Majzik Imre	stylecrete divízió fejlesztő	Budapest
78.	Marsalné Kovács Judit		Budapest
79.	Márton Mária	PR manager	Budapest
80.	Mártonffy Gábor	városerőltészeti referens, főépítész	Budafok-Tétény Bp. XXII. Ker., Alsóörs
81.	Mártonffy István	városi főépítész	Budaörs
82.	Mártonffy Miklós	főépítész	Budapest XVIII. kerület
83.	Matus István	főépítész	Budapest, VI. Ker. Terézváros
84.	Mészáros János	megyei főépítész	Szolnok
85.	Mészáros Judit	főépítész	Gödöllő
86.	Mezei László	főépítész	Várpalota
87.	Mihályi Júlia	építésfelügyelet	Pest Megye
88.	Mozsár Ágnes	főépítész	Budapest
89.	Mucsiné Jusztin Erzsébet	főépítész	Mogyoród
90.	Nagy Éva	építéshatósági csoportvezető	Komárom
91.	Nagyhaju Attila	várostervezési ügyintéző	Debrecen
92.	Németh Ágnes	építész ügyintéző	Budapest VII. Ker.
93.	Németh Balázs	főépítész	Zánka és Nivegy-völgyi települések
94.	Németh Gergely	városi főépítész	Sopron
95.	Oláh M. Zoltán	főépítész	Százhalombatta
96.	Olajos Csaba	városi főépítész	Sárospatak
97.	Ongjerth Richárd	ügyvezető igazgató	Budapest
98.	Oszoli Dénes	önkormányzati képviselő, építész tervező	Pécs
99.	Öveges László	városi főépítész, Kecskemét MJV irodavezető	Kecskemét
100.	Paksi Adrienn	kommunikációs és partnerkapcsolati munkatárs	Budapest
101.	Papp Zoltán Tamás	városi főépítész	Tapolca
102.	Passa Gábor	főépítész	Dunakeszi
103.	Pék Andrea	építész ügyintéző	Budapest VII. Ker.

## Munkalap1

104. Pengő Julianna	megyei főépítész	Tatabánya
105. Pergó Margit	polgármester	Berhida
106. Prof. Dr. Müller Ferenc	főépítész	Vonyarcvashegy
107. R. Takács Eszter	vezető tervező	
108. Rápli Pál	önkormányzati főépítész	Körmend
109. Rátkai Attila	városi főépítész	Eger
110. Révi Zsolt Tamás	főépítész	Győr
111. Rüll Tamás	főépítész	Visegrád
112. Sajtos- Kövesi Diána	építésügyi ügyintéző	Pilisvörösvár
113. Salamin Ferenc	főépítész	Budapest
114. Sári István	nyugdíjas építész, településtervező	Budapest
115. Sáros László György	MÉSZ-elnök	Budapest
116. Schindler- Kormos Eleonóra	területfejlesztési és területrendezési referens	Budapest
117. Schreffel János	nyug. főépítész, ügyv. ig., építész vez. tervező	Budapest
118. Siklósi József	városi főépítész	Komárom
119. Sipos Gábor	főépítész	Budapest XV. Ker.
120. Slama Györgyné Börcsök Gizella	tagozatvezető	Budapest
121. Soltész Jánosné	ügyvezető	Miskolc
122. Stipkovits Tamás	osztályvezető	Győr
123. Szabó Anita	főépítész referens	Pécs
124. Szabó Gábor	főépítész asszisztens	Budapest XVIII. Ker.
125. Szabó Imre	városi főépítész	Dunaújváros
126. Szabó János Gyula	főépítész	Hatvan
127. Szabó László	megyei főépítész	Eger
128. Szabó Monika Nárcisz	megyei főépítész	Kecskemét
129. Szabó Péter	főépítész	Csorna
130. Szabó- Kalmár Éva	irodavezető, Városrendezési és Főépítési Iroda	Budapest XII. Ker.
131. Szabóné Pányi Zsuzsanna	megyei főépítész	Budapest
132. Szakáll András	innovációs manager	Budapest
133. Szepesi Ákos	építészmérnök	Budapest
134. Szesztai György	főépítész	Budapest IV. Ker.
135. Szondi Zsuzsanna	osztályvezető	Pilisvörösvár
136. Szunyogh László	megyei főépítész	Borsod-Abaúj-Zemplén Megye
137. Szűcs Balázs	főépítész	Budapest IX. Ker.
138. Tahi- Tóth Ilona	építészmérnök, műemléki szakértő MÉK	Budapest

## Munkalap1

139. Tényi András	főépítész	Nagykőrös
140. Tóth Ferenc		Budapest
141. Tóth László	főépítész	Nyíregyháza
142. Tóth Miklós	önkormányzati főépítész	Budapest XVI.Ker.
143. Tóth Vilmos	a Községi Tanács épít. mb. tagja, okl. építész	Magyarkanizsa, Szerbia
144. Turi Attila	főépítész	Budakalász
145. Végh Csaba	állami főépítész	Győr
146. Végh József	kamarai elnök	Nyíregyháza
147. Veres István	osztályvezető	Nyíregyháza
148. Visnyei Györgyi	nyugdíjas vezető településtervező	Eger
149. Vojnits Csaba Ferenc	tervező	Budapest
150. Wittek Krisztina	főépítész	Szentes
151. Zábránszkyné Pap Klára	okl. építészmérnök	Szentendre
152. Zoboki Bernadett	településrendezési referens	Debrecen
153. Zsemberi István	vezető településtervező, ügyvezető, főépítész	Debrecen, Kisújszállás